

# TAKİPTEKİ KREDİLER ORANI VE MEVDUATLARIN BANKACILIKTA ZİMMET SUÇUNA ETKİLERİ

*THE EFFECTS OF NON-PERFORMING LOANS RATIO  
AND DEPOSITS ON BANK EMBEZZLEMENT*

**Afşin ŞAHİN\***

## ÖZ

Bankacılıkta zimmet vakaları makroekonomik ve finansal göstergelerden etkilenebilmektedir. Bu çalışmada; En Küçük Kareler (OLS) yöntemi ve Türkiye 2002-2016 çeyrek dönem verisi kullanılarak, takipteki kredilerin toplam krediler içindeki payının ve mevduatların bankacılık sektöründe zimmet suçundan mahkûm olmuş kişi sayısına etkileri tahmin edilmektedir. Elde edilen bulgulara göre, her iki değişken de mahkûm sayısını artırmaktadır. Ekonomi büyürken, bankacılık sektöründe kredi genişlemesinin olduğu dönemlerde, sektörün gevşek kredi koşullarını uygulaması zimmet vakalarını artırabilecektir. Bu nedenlerle, bankaların kurum içi denetim mekanizmalarında sıkılaştırmaya gitmeleri, kurum içi ve kurum dışı denetimlerin etkinliğinin artırılması ve teknolojiden daha fazla yararlanılması önem taşımaktadır.

**Anahtar Sözcükler:** Bankacılıkta Zimmet, OLS, Krediler.

## ABSTRACT

Embezzlement cases in banking can be affected by macroeconomic and financial indicators. This study estimates the effects of the share of non-performing loans over total loans and deposits on the number of criminals sentenced from bank embezzlement by using Ordinary Least Squares (OLS) method and Turkish quarterly data spanning 2002-2016. According to the findings, both variables increase the number of prisoners. When the economy is growing, during the expansion periods of bank credits, loose credit conditions of banks may increase the embezzlement cases. For these reasons, it is important that banks tighten their internal control mechanisms, increase the efficiency of internal and external audits and benefit more from the technology.

**Keywords:** Bank Embezzlement, OLS, Credits.

---

\* Doç. Dr., Gazi Üniversitesi, Bankacılık Bölümü, Bankacılık ve Sigortacılık Yüksekokulu, afsinsahin@gazi.edu.tr

## GİRİŞ

Bankacılık sisteminde gerçekleştirilen usulsüz işlemler; banka karlılığını, itibarını ve çalışma biçimini olumsuz yönde etkileyen önemli vakalar arasında yer almaktadır. Bunlar arasında, özel ya da kamu bankası çalışanları tarafından işlenebilen ve sadece kamu görevlilerinin işleyebileceği görevi kötüye kullanma suçundan farklılıkları söz konusu olan zimmet suçunun araştırılması önem taşımaktadır. Konunun hukuki boyutu yanında, makro-finansal açıdan da bir takım inceleme ve değerlendirmelere tabi tutulması gerekmektedir. Bankacılık sektöründe, zimmet vakaları ile makro iktisadi ve finansal göstergeler arasında yakın bir ilişki söz konusudur. Bunlardan birincisi iktisadi büyüme değişkenidir: İktisadi genişleme ya da daralma dönemlerinde, enflasyon ve işsizlik gibi makroekonomik değişkenler önemli ölçüde etkilenmektedir. Bununla birlikte, konjonktür dönemlerinde ekonomide likidite düzeyi de farklılaşmakta, bankacılık suçları ve zimmet vakaları etkilenmektedir.

İktisadi krizler öncesinde, banka çalışanlarının gevşek ya da usulsüz kredi politikaları izleyebildikleri, geçmiş finansal deneyimlerde görülmüştür. Usulsüz para talebi olarak da adlandırılacak zimmet vakaları, iktisadi kriz dönemlerinde normal şartlara kıyasla artışa geçebilmektedir. Olumsuz iktisadi koşullarda, kredi talep edenler bankalara kıyasla kendi şirketleri ya da finansal tabloları ile ilgili çok daha fazla bilgiye sahiptirler ve bu bilgileri kasten ve bilerek gizleyerek bankacılık kesimini yanıltabilmektedirler. Asimetrik bilgi problemi, bu gibi kredi işlemlerinde söz konusu olmaktadır. Eğer kredi kullanan firma, bankayı yanıltarak krediyi temin etmişse, dolandırıcılık suçu işleyecektir. Diğer taraftan, kredi veren şube personeli, firma sahibi ile ortak hareket ederek, banka kaynağını üçüncü kişilere usulsüz olarak kullandırmış da olabilir. Bu durumda, banka çalışanı açısından zimmet suçu söz konusu olacaktır. Bankalar, kurumsal müşterilerine kredi kullandırmadan önce, mali tahlil ya da istihbarat raporları hazırlamaktadırlar. Bu rapor ve kredi başvuru formundaki bilgiler, kredi vermekle yükümlü banka çalışanlarının ters seçim sorununu en aza indirmek amacıyla uygulanmaktadır. Diğer taraftan, banka çalışanları banka kaynaklarını kendi kaynakları kadar titiz ve muntazam esaslara göre kullanmayabilirler. Bu durumda ahlaki çöküntü problemi ortaya çıkmaktadır. Bankacılık kesimi, sıkı para politikası koşulları ve belirsizlik konjonktürüne ulaşıldığında ise kredi hacimlerini daraltmaktadırlar. Ters iktisadi şoklarda, resesyon ve krizlerde ters seçim problemi ile karşılaşmamak için verdikleri kredileri kısmaktadırlar. Seçiciliğin arttığı olumsuz iktisadi koşullarda;

reel sektörün zarar görmemesi açısından, bazı durumlarda bilanço ve mali yapısı zayıf firmalara verilen krediler yeniden yapılandırılabilir. Diğer taraftan, likiditenin bol olduğu genişleme dönemlerinde, bankaların firmalara ve tüketicilere kullandığı kredi hacmi artmaktadır. Her iki durum da banka çalışanları açısından belirli riskleri beraberinde getirmektedir. Bu nedenle, yıllık zimmet verisinin çeyrek dönem frekansa dönüştürülmesi aşamasında, Reel Gayri Safi Yurtiçi Hâsıla verisinden yararlanılmıştır. İkinci değişken grubu, bankacılık sektörü bilanço büyüklükleri ve oranları ile ilgilidir. Bankacılıkta kar oranları, kredilerle ilgili göstergeler ve likidite zimmet vakalarını etkileyebilmektedir.

Bu çalışmada, takipteki kredilerin toplam krediler ve alacaklar içindeki payı ve bankaların toplam mevduatlarınının 5411 sayılı Bankacılık Kanunu kapsamında zimmet suçundan mahkûm olmuş kişi sayısına etkilerini ortaya koyan duyarlılık parametreleri, 2002-2016 çeyrek dönem verisi ile En Küçük Kareler Yöntemi (OLS) kullanılarak kestirilmeye çalışılmaktadır. Zimmet rakamları, Kanun'un 160(a) basit zimmet ve 160(b) nitelikli zimmet maddeleri kapsamında mahkûm olmuş kişi sayısının toplanmasıyla elde edilmiştir. Yıllık olarak yayınlanan bu veriler toplulaştırıldıktan sonra, Sax ve Steiner (2013)'in geliştirdiği R programı kodları ile çeyrek dönem frekansa dönüştürülmüştür. Çalışmada elde edilen bulgular, takipteki krediler oranının ve mevduatlardaki artışın bankacılıkta zimmetten mahkûm olmuş kişi sayısını artırdığına işaret etmektedir. Çalışmanın birinci kısmında literatür taraması yer almaktadır. Konu ile ilgili daha önce yapılmış pek çok çalışmanın temel noktalarından bahsedilmiştir. İkinci kısımda, Türkiye'de bankacılık sektörünün genel görünümü ile ilgili bilgiler sunulmuş, zimmet suçu ile ilgili kanun maddelerine yer verilmiş ve açıklamalarda bulunulmuştur. Üçüncü kısımda, son yıllarda sıklıkla uygulanmaya başlanan düzenleyici etki analizi ekonometrik olarak gerçekleştirilmektedir. Bu amaçla: veri seti ve yöntem tanıtılmakta, Türkiye'de zimmet verileri Türkiye İstatistik Kurumu (TÜİK) ve Adalet Bakanlığı kaynaklarından toplulaştırılmakta ve frekans ayırıştırma uygulanmaktadır. Dördüncü bölümde modelden elde edilen bulgular raporlanmaktadır. Beşinci bölümde, elde edilen bulgular yorumlanmakta ve neden sonuç ilişkisi kurulmaktadır. Çalışma sonuç ve öneriler kısmı ile tamamlanmaktadır.

## 1. LİTERATÜR TARAMASI

Literatürde bankacılık sektöründe dolandırıcılık, zimmet vakaları ve diğer usulsüz işlemler ile ilgili yapılmış çeşitli çalışmalar söz konusudur. Cressey (1953)'in geliştirdiği dolandırıcılık üçgeni teorisi; baskı, fırsat ve rasyonelleşme kavramlarından oluşmaktadır. Ajala, Amuda ve Arulogun (2013)'a göre dolandırıcılık, banka varlıklarını azaltmaktadır. Akinyomi (2012), bankaları etkileyen dolandırıcılık türlerine ilişkin anket düzenlemekte ve dolandırıcılıkta kişisel hırsın temel etkileyen unsur olduğunu ve banka çalışanlarının dolandırıcılık olayları içinde genellikle yer aldığını göstermektedir. Akinyomi (2012), bankalarda eğitimin artırılması ve iç kontrol sisteminin geliştirilmesiyle beraber, bankacılık sektöründe dolandırıcılık vakalarının azaltılabileceğini belirtmektedir. Akindele (2011)'ye göre Nijerya'da bankacılık sisteminde dolandırıcılığı artıran temel unsurlar sırasıyla: eğitim ve iletişim noksanlığı, liderlik eksikliği ve iş tatminsizliğidir. Ona göre, iç denetimle dolandırıcılık vakaları tespit edilse bile: güvenlik güçlerinin konuya yeterince ilgi göstermeyebildiklerini ya da banka yöneticilerinin olayı kapatma eğiliminde olabildiklerini belirtmektedir. Emmy, Chinwe ve Emmanuel (2016), Nijerya bankacılık sisteminde, Johansen koentegrasyon yöntemiyle, verilen kredilerle dolandırıcılık vaka sayısı arasında uzun dönemli bir ilişki bulunmaktadır. Ojeaga, Ikpefan ve Odejimi (2013), Nijerya bankacılık sisteminde; yüksek mevduat, yüksek faiz, para arzı artışı, ortalama ücretlerdeki azalma ve bankaların düşük düzeyde kredi vermesinin dolandırıcılık eğilimlerini artırdığını tespit etmektedir. Onlara göre, 2007-2008 küresel krizini takiben, Nijerya'da bankacılık sisteminde dolandırıcılık faaliyetleri artışa geçmiştir. Alao (2016), lojistik regresyon yöntemi ile bankalarda dolandırıcılık faaliyetlerinin Nijerya'da banka kayıplarını artırdığını göstermektedir. Adeoye ve Adeoye (2014)'nin yaptığı tahminlere göre, bankacılıkta risk yönetimi uygulamaları, Nijerya'da banka dolandırıcılığının önlenmesinde önem taşımaktadır.

Geppert (2016), iktisadi büyüme ve daralma dönemlerinde zimmet vakalarının seyrini inceleyen ABD ekonomisi 1991-2012 dönemi verisi ile yaptığı analizinde, bağımlı değişken olarak zimmet vakası sayısını ve bağımsız değişken olarak ise iktisadi koşulları almaktadır. Çalışmasına göre, işçevrimleri ile zimmet sayısı arasında anlamlı bir ilişki söz konusu değildir. Kirk (2008)'e göre resesyon dönemlerinde zimmet vakaları artmaktadır. Diğer taraftan, Povel, Singh ve Winton (2007)'a göre ise; iktisadi büyüme dönemlerinde ortaya çıkan aşırı iyimserlik nedeniyle zimmet vakaları artmaktadır. Hulsart, James ve Cummings (2012)'e

göre, resesyon dönemlerinde zimmet olayları artmaktadır ve onlara göre zimmet yaygınlığı ile iktisadi küçülme arasında pozitif bir ilişki söz konusudur. Tanzi (1998)'ye göre, yolsuzluk ekonomide yatırımları azaltarak iktisadi büyümeye zarar vermektedir. Tanzi (1998), öngörülemeyen yolsuzlukların tıpkı ekonomide vergiler gibi etkiler yaratacağını ve yabancı doğrudan sermaye girişini olumsuz yönde etkileyeceğini ifade etmektedir. Tanzi ve Davoodi (2000), ekonomik büyüme ve yolsuzluk arasında ters yönlü bir ilişki bulmaktadır. Aidt (2009)'e göre, yolsuzluk iktisadi büyümeyi önemli ölçüde azaltmaktadır. Albanese (2008: 345), parasal borçlar ve ihtiyaçları, zimmet suçlarını artıran önemli faktörler arasında sıralamaktadır.

Wooldridge (2013: 3)'de suçun iktisadi belirleyicilerinin tahmini ile ilgili bir örnek yer almaktadır. Kriminal faaliyetlerde bulunulan zaman miktarını bağımlı değişken: ücret, istihdam, yasal gelir, yakalanma olasılığı, mahkûmiyet olasılığı, beklenen ceza, yaşı ise bağımsız değişkenler olarak almaktadır. Wooldridge (2013: 313)'daki modelde, t-1 zamanında aynı suç oranı ve t zamanında aynı işsizlik oranına sahip iki şehirde, geriye kalan parametre ile kolluk kuvvetlerine yapılan harcamaların etkisinin ölçülebileceği gösterilmektedir. Ghasemi (2017) iktisadi, demografik ve caydırma değişkenlerini kullanarak, suç oranının belirleyicilerini, ABD Kuzey Karolina bölgesindeki 90 adet ilçeye ilişkin 2003-2012 yılları arası gözlem değerleri yardımıyla tahmin etmektedir. Çalışmasına göre, yakalanma olasılığı suç oranını azaltmaktadır. Çilingirtürk (2004), yeni açılan dava sayısının reeskont faiz oranından ve eğitim düzeyinden pozitif biçimde etkilendiğini göstermektedir. Dimant ve Tosato (2017), yolsuzluğun ekonomide yarattığı olumsuzluklar ve iktisadi değişkenlerin yolsuzluk üzerindeki etkileri konularında kapsamlı bir literatür taraması sunmaktadırlar.

## **2. TÜRKİYE'DE BANKA KREDİLERİ VE BANKACILIKTA KREDİLERDEN KAYNAKLI ZİMMET SUÇU**

Finansal gelişme, ekonomide toplam kredilerin toplam üretime oranı arttıkça yükselmektedir. Ancak kredi hacminin genişlemesi, iktisat politikalarında her zaman olumlu karşılanmamaktadır. Netice itibariyle, banka kredileri hane halkı ve firmalar açısından borç niteliği taşımaktadır. Kredi hacminin artması ve bankaların gevşek para politikası koşullarında kredi hacimlerini artırmaları, zimmet eylemlerinin gerçekleşme olasılığını teşvik edebilmektedir. Bu nedenle;

sağlıklı bir para politikası ve bankacılık sektörü için, banka kredilerinin seyrinin ve niteliğinin detaylı ve analitik biçimde incelenmesi önem taşımaktadır.

Türkiye ekonomisinde, 2016 yılı itibariyle çok önemli bir kısmı yabancı sermayeli bankalardan oluşan toplam 34 adet mevduat bankası bulunmaktadır. Şube sayısı 12 binden fazla olup sektörde 210 bine yakın kişi istihdam edilmektedir. (BDDK, 2016). Sektör bilançolarının toplam aktif büyüklüğü 2016 yılı itibariyle 2.731 Milyar TL'ye, kredileri 1.734 Milyar TL'ye ve mevduat büyüklüğü 1.454 Milyar TL'ye ulaşmıştır. (TCMB, EVDS).<sup>1</sup> Türkiye'de bankaların Toplam Aktif/GSYH oranı %120 civarındadır ve 2012-2015 yılları arasında önemli bir artış trendine girdiği görülmektedir (TBB, 2016a). Toplam Mevduat/GSYH oranı 2015 yılı itibariyle %63 civarındadır. (TBB, 2016a,b). Türkiye'de toplam kredilerin GSYH'ye oranı %70 civarındadır ve bu oran Güney Afrika (%190) ve Çin (%163) gibi ülkelerin gerisindedir. Ancak kredi hacmi yüksek ülkelerin aynı zamanda takipteki kredi alacakları da yüksektir. (TBB, 2016a). Türkiye'de Aralık 2015'de (Aralık 2014'de) Takipteki Krediler (Brüt)/Toplam Krediler ve Alacaklar oranı %3 (%2.7)'dür. Takipteki Krediler (Net)/Toplam Krediler ve Alacaklar %0.7 (%0.7) olarak gerçekleşmiştir. Türkiye'de takipteki kredilerin toplam kredilere oranının 2011 yılı sonrası artış trendine girdiği ve özellikle bu oranın kredi kartları ve tüketici kredilerinde 2015 yılında %5'in üzerine çıktığı görülmektedir. Türkiye; Brezilya, Güney Afrika ve Polonya ile beraber bankacılık sektöründe aktifler içinde yüksek krediye sahip ülkeler arasında yer almaktadır. (TBB, 2017: 16).

Sorunlu Krediler (Takibe Dönüşmüş Alacaklar + Tahsili Gecikmiş Alacaklar) / Toplam Krediler oranı 2015 yılı itibariyle gelişmekte olan ülkelerde %8.5 iken, gelişmiş ülkelerde %5.8 civarında seyretmiştir. Güney Afrika, Rusya ve İtalya'da bu oran %16'nın üzerindedir. Türkiye'de ise gelişmiş ülkeler düzeyinde seyretmektedir (TBB, 2017: 40). Türkiye'de bankaların kullandığı kredilerin önemli bir kısmını kurumsal krediler oluşturmaktadır. Bankacılık sektöründe kredi/mevduat oranının yüksek olması ve kurumsal kredilerin sektörde önemli bir yer tutması, güven ve kural bütünlüğü kavramlarını gündeme getirmektedir. Ancak sektörün kredi hacminin yüksek olması, beraberinde kredilerden kaynaklı zimmet vakalarında da artışı getirebilmektedir. Tahsili gecikmiş alacaklar üzerinde Kredi Garanti Fonu'nun (KGF) etkilerinin değerlendirilmesi bu aşamada önem taşımaktadır. KGF, Türkiye'de bir anonim şirket olarak 1991 yılında kurulmuş; zamanla çeşitli

1 Bu kısımda sunulan verilere ilişkin ayrıntılı grafik ve tablolar makalede yer kaplamaması açısından konulmamıştır ancak talep edilmesi durumunda yazar tarafından e-posta ile iletilecektir.

özel ve kamu bankaları ile protokoller imzalamış, Mart 2017 itibarıyla Hazine Destekli Portföy Garanti Sistemi, TOBB Nefes Kredisi protokollerini imzalamıştır. KGF, Küçük ve Orta Boy İşletmelere (KOBİ) bankalar kredi verirken müteselsil kefil sıfatıyla kredi sözleşmelerine imza atmakta ve önemli bir teminat riskine girmektedir.

Türkiye’de bankalar, müşterilere kredi kullanırken, girdikleri risk karşılığında gayrimenkul gibi bir takım ipotekler almak zorundadırlar. 2017 yılı öncesinde KGF yürürlükte değildi ve bankalar müşterilere verdiği kredileri müşterilerin bu teminatlarına dayandırıyordu. Bankalar asimetrik bilgi ve ters seçim sorunlarının yarattığı risk primini müşteriye yüklüyor, yeterli teminatı olmayan müşteriye kredi kullanıyordu. İlgili banka çalışanı, geri dönmeyeceğini bile bile müşteriye kredi veriyorsa, 5411 sayılı Bankacılık Kanunu kapsamında zimmet suçunun faili sayılıyordu. KGF bankaların risk primlerini üstlendi ve müşteri krediyi ödemediğinde KGF ile karşılanmaya başlandı. Böylece bankalar, piyasadaki KOBİ’lere daha fazla kredi vermeye başladı.

Türkiye’de mevduat bankalarının verdiği kredilerde 2005-2017 yılları arasında en büyük payı ortalama %52.15 ile tüketici kredileri oluşturmaktadır. Türkiye’de kredi hacminin 2013 yılı sonrası önemli bir artışa girdiği görülmektedir. Taksitli ticari kredilerin payı ise %27.84’tür (TCMB, EVDS). Ancak tasfiye olunacak kredilerin zamanla artışa geçtiği görülmektedir.<sup>2</sup> Bankaların krediler açısından en önemli kaynağı mevduatlardır. Son yıllarda mevduat faizleri önemli ölçüde yükselmiştir. Yurt dışından sıcak para biçiminde gelen kaynak maliyetlerindeki artış, FED’in faiz artışı, AB’deki likidite sıkışıklığı, Körfez Arap Ülkeleri İşbirliği Konseyi ülkelerinde düşen petrol fiyatları, bankaların kaynak maliyetlerini yükseltmiştir. Kaynak maliyeti artışı yanında, zaman zaman bankacılık kesiminde tahsili gecikmiş kredilerdeki artış ve bankacılık kesiminde bir takım problemlerin yaşanabildiği görülmektedir. Us (2016)’un da tespit ettiği üzere, bankacılık kesiminde etkinsizlikler arttıkça, tahsili gecikmiş kredileri de yükseltmekte ve ekonomik büyüme ise tahsili gecikmiş alacakları azaltmaktadır. Türkiye’de 2015 yılından sonra, firma kredileri tasfiye olunacak krediler ve alacaklar KOBİ’lere verilen krediler artışa geçmiştir. Türkiye’de Takipteki Kredilerin Toplam Krediler ve Alacaklar içindeki payı 2008-2009 krizi sonrası hızlı bir artış yaşayarak %5.63’e kadar yükselmiştir. (Türkiye Bankalar Birliği Mali Tablolara Veri Tabanı). Oranın

2 İktisadi büyüme ile kredi artışı arasındaki korelasyon yıllık bazda 0.36, çeyrek dönem bazda 0.16 ve aylık bazda 0.09’dur. Bu durum gözletildiğinde, Türkiye’de bankaların verdiği kredilerin büyüme açısından önem taşıdığı söylenebilir.

süreç içerisinde azaldığı ve istikrara kavuştuğu, ancak 2015 yılı sonrası takipteki kredilerin artış oranının tekrar artışa geçtiği izlenmektedir. Ekonomilerde sağlıklı bir yapının oluşabilmesi için bankacılık kesiminin işlevselliğinin de yüksek olması gerekmektedir. Blanchard (2017)'a göre, banka bilançolarında takipteki alacakların krediler içindeki payının azaltılması büyümeyi ve yatırımları olumlu etkileyecek ve makroekonomik görünümü güçlendirecektir. Bu bakımdan KGF'nin reel kesimin finansmana erişim kolaylığını artırmak, mevcut borçların yapılandırılması, yatırımlarda artış ve iktisadi büyüme sağlanması açısından 2017 ilk çeyreğinde olumlu etkileri olmuştur. Ancak sistemin kötüye kullanılabilmesi, alınan kredilerin yatırımlar yerine başka alanlarda değerlendirilerek etkinliğinin azaltılması söz konusu olabilir ve bu gibi durumlarda olumsuzluklar görülebilecektir. KGF'nin bir anonim şirketi ve kamu kurumu statüsünde olması nedeniyle; teminatları güçlü olmayan ve kredibilitesi zayıf firmaların KGF kapsamında müteselsil kefil sıfatıyla desteklenmesi, Bankacılık Kanunu'nda ek madde ile yeniden yapılandırma zimmet suçu kapsamında çıkartılsa da olumsuz uygulamalar durumunda bankacılık teamülleri ve bankacılık hukuku açısından değerlendirmeye tabi tutulabilecektir.

Bankacılık sektöründe zimmet suçu ile ilgili hukuk sisteminde yapılan düzenlemelere kısaca değinilmesinin faydalı olacağı değerlendirilmektedir: 1999 yılında çıkartılan 4389 sayılı Bankalar Kanunu'nda bankacılık sektöründe zimmet suçu tanımlanmıştır. Kasım 2000 ve Şubat 2001 krizlerini takiben mali yapısı zayıf ve usulsüz işlemler yapan pek çok bankaya Tasarruf Mevduat Sigorta Fonu (TMSF) tarafından el konulmuştur. Off-shore bankalar ve ortaya çıkan bir takım ihtiyaçlar gibi eski Kanun'da tanımlanmayan bazı kavramlar ve muğlak bırakılan noktalar, 2005 yılında 5411 sayılı Bankacılık Kanunu'nda tanımlanmıştır. Kanun'un 160(a) maddesinde basit zimmet ve 160(b) maddesinde nitelikli zimmet suçları tanımlanmıştır. Zilyetlik kavramı, kredi usulsüzlüklerinin dolandırıcılık, evrakta sahtecilik ve zimmet içindeki durumu ortaya çıkan vakalarla yeni ihtiyaçları doğurmuştur. 2017 yılı Şubat ayında KHK ile 5411 sayılı Kanun'da bir takım değişiklikler yapılmıştır.

Bankacılık zimmet suçu, şube, bölge müdürlüğü ya da genel müdürlük düzeyinde çalışan personel tarafından işlenebilmektedir. Bu suç, kasa zimmeti ya da kredi zimmeti suçu kaynaklı olabilmektedir. Kredilerden kaynaklanan zimmet fiili, en karmaşık ve son yıllarda ceza hukukçuları ve bankacılarca en çok tartışılanlar arasında yer almaktadır. Şube müdürü ve şube kredi komitesinin cezai ve mali sorumlulukları, usulsüz kredi verme durumunda kendini göstermektedir. Ancak süreç kendi içinde farklı açılardan değerlendirilmelidir. Şube personeli,



kredi sözleşmesini müşteri olan firmaya imzalatabilir ve imzalar gerçek olabilir. Ancak şubenin kendi limitleri çerçevesinde kullandığı kredide, yeterli teminat olmadığı durumda, konu tartışmalı hale gelmektedir. Yargıtay 7. Ceza Dairesi, usulsüz kredi vererek bankayı zarara uğratan şube personelinin durumunu zimmet suçu kapsamında değerlendirmektedir. Şube yetkisi üzerinde kredi kullanılması, eksik teminat alınması, grup firmalarına ait çeklerin alınması ya da ticari ilişkiye dayanmayan hatır çeklerinin, senetlerinin alınması durumu olabilir. Ayrıca, bankacılık teamüllerine aykırı kredi kullanmak, Yargıtay 5. Ceza Dairesi'nin 21/10/1998 tarih ve 2862/3834 sayılı kararında, zarar ile beraber banka zararı olasılığı da zimmet suçunun varlığı için yeterli koşul kabul edilmektedir. Yargıtay 11. Ceza Daire'sinin 04/07/2005 tarih ve 1618/4248 sayılı Kararı'nda, Yargıtay Ceza Genel Kurulu'nun 31/05/2005 tarih ve 2004/11-158, 2005/58 sayılı kararında, kredi kullandırılan firmaya ilişkin olarak, bankanın mali tahlil, istihbarat ya da krediler birimlerindeki personelin hazırladığı firmaya ya da bireysel müşteriye dönük istihbarat ve mali tahlil raporlarının bankanın kredi verme aşamasında yetkilendirdiği, bir nevi parasını emanet ettiği sorumlu personel tarafından göz ardı edilerek, sümen altı edilerek ve gerekli teminatlar da alınmadan kullandırılması, kredi zimmet suçunun şartları açısından yeterli görülmektedir. Bu noktada temellük kastının iyi yorumlanması gerekmektedir. Banka çalışanının geri dönmeyeceğini bilerek, gerçekte herhangi bir faaliyeti olmadığı halde, başka mali yapısı bozuk ana firmaya kredi tahsis etmesi, zimmet suçu kapsamında değerlendirilecektir (Baba, 2012).

Banka çalışanı, ekran kullanma yetkisi ve görevi gereği, kimi zaman müşteriler adına sigorta ya da poliçe evrakları düzenleyebilir. Bu tür eylemler, zimmeti gizlemek ya da zimmet olayını gerçekleştirebilmek açısından araç olabilmektedir. Sanık, burada sahte poliçe düzenleyebilmekte ve başka müşterilerin hesaplarından da para aktararak zimmetin ve usulsüz işlemlerin ortaya çıkmasını önleyebilmektedir. Gerçek bir işleme dayanmayan bir hesap cüzdanı ile müşterinin hesapları konusunda yanıltılması da ayrıca zimmet olaylarında incelenmesi gereken bir konudur.

Yargıtay 7. Ceza Dairesi 2016/17178E., 2017/596K. ve 19.01.2017T.'de eğer banka çalışanı "tediye fişlerini kullanarak zimmet eylemi gerçekleştirmişse, tediye fişleri bulunamamış ya da bulunan tediye fişlerinde mudi imzası yok ise eylem basit zimmet; mudinin yanıltılarak veya kandırılarak imzalatılan boş bir tediye fişini kullanıp, mudinin bilgi ve talimatı olmaksızın hesabından para çekilerek mal edinilmiş ise, eylem nitelikli zimmet; tediye fişine mudi yerine sahte

imzalar atmak suretiyle gerçekleştirilen işlemler ile ilgili olarak, fişler üzerindeki sahte imzaların ilk bakışta ve basit bir inceleme ile sahteciliğinin anlaşılması halinde eylem basit zimmet, sahteciliğin aldatıcılık özelliğinin bulunması halinde ise eylem nitelikli zimmet suçunu oluşturacaktır.” denilmektedir. Dolayısıyla banka, müşterilerin tatbiki imzalarını müşteri dosyalarında muntazam biçimde tutmalıdır. Yargıtay kararlarında oturmuş bir sistematik yöntem olarak, eğer müşterinin yerine “tediye fişine atılmış sahte imza aldatıcı değil, kabaca incelemede sahte olduğu anlaşılıyorsa 4389 sayılı yasa ve 5411 sayılı yasada basit zimmet, kabaca incelemede sahte olduğu anlaşılamiyor ancak bilirkişi, grafoloji uzmanı detaylı incelemesi sonucunda iğfal kabiliyetinin bulunmadığı kanaatine varılabiliyorsa 4389 sayılı yasada basit zimmet, 5411 sayılı yasada nitelikli zimmet” kabul edilmektedir.

Yargıtay 7. Ceza Dairesi 2014/31565 E., 2016/7828 K. ve 01/06/2016 T. sayılı kararında, “... kredi kullanımı için öngörülen kriterlerin aşılması için bazı yöntemlere başvurulup bankanın zarara uğrayacağı öngörülerek usulsüz kredi verilmesi halinde zimmet suçu oluşabilecektir...” demektedir. Dolayısıyla usulsüz kredi vermek zimmet suçu kapsamında değerlendirilmektedir. Banka şube, bölge müdürlük ya da genel müdürlük ilgili birimlerinin mali yapısı bozuk bir firmaya kredi vermesi, zimmet suçu kapsamında değerlendirilecektir.

19 Ekim 2005 tarihinde kabul edilen 5411 sayılı Bankacılık Kanunu'nun “Zimmet” başlıklı 160'uncü maddesinde zimmet suçu tanımlanmaktadır. Madde 160(a)'da geçen basit zimmet suçu, bankayı ya da müşteriyi aldatacak biçimde, hileli bir davranış kullanılarak gerçekleştiriliyorsa madde 160(b)'de açıklanan nitelikli hale dönüşecektir. Kanun maddesine 2 Ocak 2017 tarihli Kanun Hükmünde Kararname (2/1/2017-KHK-687/4 md.) ile: “Bankacılık mevzuatı ile bankacılık usul ve prensiplerine uygun kredi kullandırma, bu kredileri temdit etme veya ek kredi kullandırma, taksitlendirme, teminata bağlama yahut sair yöntemlerle yeniden yapılandırma işlemleri zimmet suçunu oluşturmaz.” maddesi eklenmiştir. Kanun burada usulüne uygun kredilerin usulüne uygun biçimde yeniden yapılandırılmasını zimmet maddesinden çıkarmaktadır. Dolayısıyla daha önceleri kredibilesinin düşük olması nedeniyle kredisinin yeniden yapılandırılarak bankayı kredi riskine sokacak eylemler, zimmet suçu kapsamında değerlendirilmemektedir. Çünkü banka KGF ile kredi alacağını garantiye almaktadır. Kötüye kullanımlar ise kamu zararı olarak bütçeye yansacaktır.

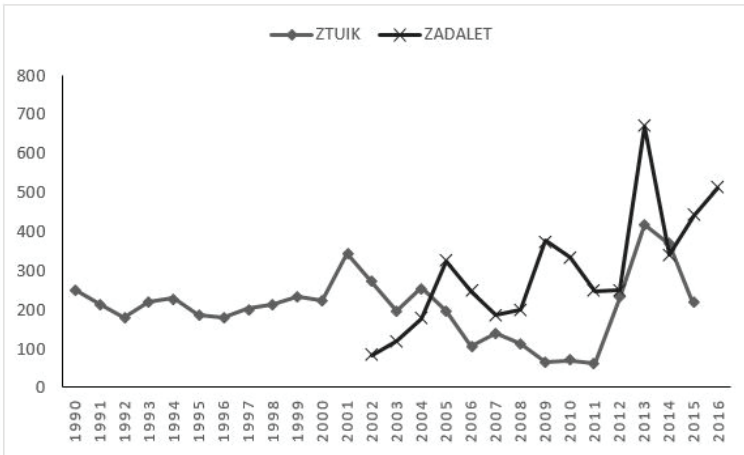
Bankacılık kesimine dönük para ve bankacılık otoritelerinin düzenlemeleri batık kredi oranlarını azaltmaktadır. Ancak iktisadi krizler gibi dışsal şoklar ise

firma bilançolarını zayıflatmakta ve kredi geri dönüşlerini büyük ölçüde olumsuz etkilemektedirler. Bu bakımdan KHK'deki kredilerin yeniden yapılandırılmasının zimmet suçu kapsamında değerlendirilmemesi, uygulamanın kötüye kullanılmaması şartıyla olumlu karşılanabilir.

### 3. BANKACILIKTA ZİMMET SUÇU ÜZERİNE DÜZENLEYİCİ ETKİ ANALİZİ (RIA)

Grafik 1'de Türkiye'de Türk Ceza Kanunu (TCK) kapsamında ceza infaz kurumlarındaki zimmet suçundan mahkûm olmuş hükümlü sayısı (ZTUIK) ve 4389 sayılı Bankalar Kanunu ve 5411 sayılı Bankacılık Kanunu kapsamında mahkûm olmuş hükümlü sayısı (ZADALET) yer almaktadır. Her iki seri, 2013 yılında beraber artışa geçse de aralarındaki korelasyonun 0.36 gibi düşük bir düzeyde olması ve ZTUIK serisinin 1990 sonrası başlamasına rağmen, TCK ilgili hükümleri kapsamında zimmet suçundan mahkûm olmuş kişi sayısını içermesi ve makale konusunun bankacılıkta zimmet suçları ile sınırlı olması nedeniyle ZADALET serisi analizde tercih edilmiştir. Diğer taraftan ZADALET serisi, 2002-2016 yılları için mevcuttur ve sağlıklı bir regresyon modeli kurabilmek için veri sayısının artırılması gerekmektedir. Bu amaçla yıllık veri seti, çeyrek döneme dönüştürülmüştür. GSYH ve işsizlik gibi makroekonomik değişkenler suç sayısı ile yakından ilişkilidir. Örneğin Karamanoğlu, Akdi ve Şahin (2014), Türkiye'de işsizlik oranının suç oranını artırdığını göstermektedir.

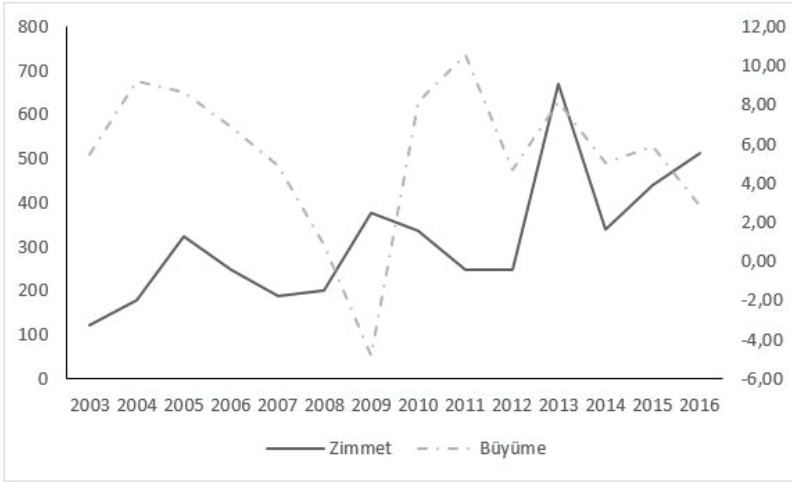
**Grafik 1.** Türkiye'de Ceza Kanunu ve Bankacılık Kanunu'na Göre Zimmet Suçu Sayısı



**Notlar:** ZADALET: Adalet Bakanlığı Adli Sicil ve İstatistik Genel Müdürlüğü, Ceza Mahkemelerinde Özel Kanunlar Uyarınca Verilen Karar Türleri. 2002-2005 yılları arasında 4389 sayılı Bankalar Kanunu. 2006-2015 arasında 5411 sayılı Bankacılık Kanunu, Mahkûmiyet Sayısı. ZTUIK: Türkiye İstatistik Kurumu, Ceza İnfaz Kurumuna Giren Hükümlü İstatistikleri Veri Tabanı, 1990-2008: İBBS, 3.düzeyde, Suç türüne göre ceza infaz kurumuna giren hükümlüler, Suç işlenen yerleşim yeri, Türkiye Toplam; 2009-2015: İBBS 3. Düzeyde, suç türü ve suçun işlendiği ile göre ceza infaz kurumuna giren hükümlüler, İBBS 3. Düzey - SR Level 3, Suçun işlendiği il, Türkiye Toplam.

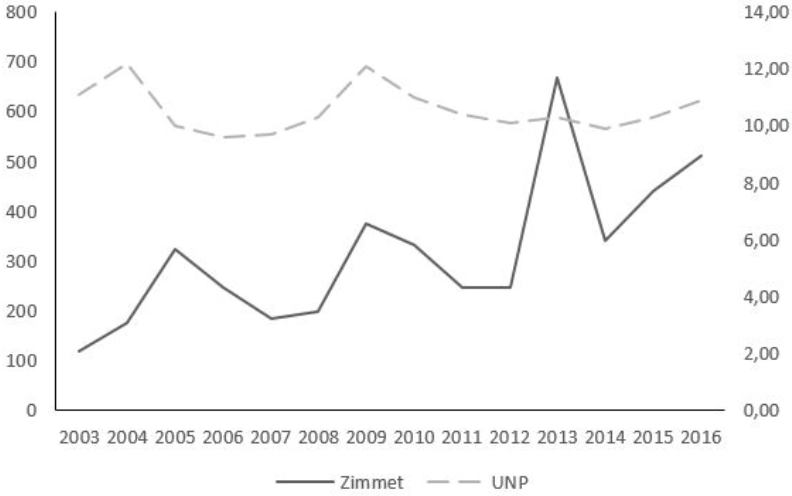
Grafik 2’de iktisadi büyüme ve bankacılıkta zimmet ilişkisi ele alındığında genellikle aralarındaki negatif ilişki dikkati çekmektedir. Ekonomik büyüme gerçekleşirken zimmet vakaları azalmaktadır. Grafik 3’de ise işsizlik ve zimmet ilişkisi beklenildiği gibi pozitif korelasyon göstermektedir. Bu olguyu destekleyen Grafik 4’te, Türkiye’de işsizlik oranı ile 5411 Bankacılık Kanunu 160(1) ve 160(2) maddelerinden toplam mahkum olma olasılıkları arasındaki pozitif korelasyon (0.10) dikkat çekmektedir.

**Grafik 2.** Büyüme ve Bankacılıkta Zimmet İlişkisi (2002-2016)



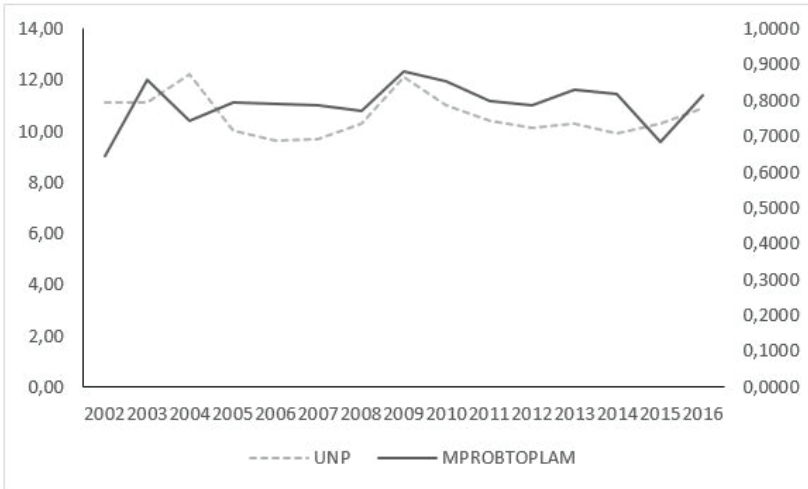
**Kaynak:** Adalet Bakanlığı Adli Sicil ve İstatistik Genel Müdürlüğü ve TCMB, EVDS.

**Grafik 3.** Bankacılıkta Zimmet ve İşsizlik Oranı (2002-2016)



**Kaynak:** Adalet Bakanlığı Adli Sicil ve İstatistik Genel Müdürlüğü ve TCMB, EVDS.

**Grafik 4.** Bankacılıkta Zimmet Suçundan Mahkûmiyet Olasılığı ve İşsizlik Oranı



**Kaynak:** Adalet Bakanlığı Adli Sicil ve İstatistik Genel Müdürlüğü ve TCMB, EVDS.

**Tablo 1.** Veri Seti Açıklaması

Kısaltma	Kaynak	İçerik	Dönem
<i>LZ</i>	ZADALET ve GSYH serisi kullanılarak elde edilmiştir.	Frekans ayrıştırma yapılırken beş farklı yöntem benimsenmiştir: <i>LZ1</i> (Denton-Cholette, gösterge olmadan), <i>LZ2</i> (Denton-Cholette, göstergeli), <i>LZ3</i> (Chow-Lin), <i>LZ4</i> (Fernandez), <i>LZ5</i> (Litterman-Maxlog). Ajao, Ayoola ve Iyniwura (2015) frekans ayrıştırmanın GSYH'ya ve Rashid ve Jehan (2013) ise kamu harcamalarına uygulaması ve yöntem detayları için incelenebilir.	2002Q1-2016Q4
<i>CreditRatio</i>	TBB, Mali Tablolar.	Takipteki Krediler/Krediler ve Alacaklar, Not: Takipteki Krediler/Krediler ve Alacaklar (31.12.2006)'ya bölünerek elde edilmiştir. Türkiye Bankalar Birliği sayfasında KREDİLER VE ALACAKLAR kalemi, Krediler ve Alacaklar (31.12.2006'dan itibaren) + Takipteki Krediler ve Alacaklar kalemi + Takipteki Krediler ve Özel Karşılıklar(-) kalemleri toplamlarından oluşmaktadır. Dolayısıyla 2004Q2-2006Q3 için Krediler ve Alacaklar Kalemi geçmişe dönük Krediler ve Alacaklar kaleminin yüzde değişimi ile elde edilmiştir.	2004Q2-2016Q4
<i>LDeposits</i>	TCMB, EVDS Mevduat Bankaları Bilançosu (Aylık, Bin TL).	Mevduat Bankaları Toplam Mevduatlar, TP.PB.S01: 35.TOPLAM MEVDUAT. Logaritması alınmış.	2002Q1-2016Q4
<i>GSYH</i>	TCMB, EVDS.	Reel Gayri Safi Yurt İçi Hasıla.	2002Q1-2016Q4

Grafikler incelendiğinde, Reel GSYH verisinin ZADALET verisini çeyrek dönemli frekansa ayrıştırmak için gösterge seri olarak daha kullanışlı olacağı anlaşılmaktadır. Makalede yüksek frekans dönüşümü, Sax ve Steiner (2013)'in geliştirdiği R kodlarını takiben, Rstudio programı ile gerçekleştirilmiştir. Çalışmada En Küçük Kareler (OLS) yöntemi ile Eşitlik (1) tahmin edilmiştir. Tablo 1'de model kestiriminde yararlanılan değişkenlerin açıklamaları ve veriler ayrıntılı olarak sunulmaktadır. Gujarati (2015) ve Rawlings, Pantula ve Dickey (2016) OLS yöntemi ayrıntılı açıklamaları ile ilgili incelenebilir.

$$LZ_t = \beta_0 + \beta_1 CreditRatio_t + \beta_2 LDeposits_t + \beta_3 LZ_{t-1} + \beta_4 LZ_{t-2} + \beta_5 LZ_{t-3} + \beta_6 LZ_{t-4} + \beta_7 D_1 + \beta_8 D_2 + u_t \quad (1)$$

Burada: D1: 2012Q1 ve D2: 2012Q2 kukla değişkenlerdir. Modele GSYH dâhil edilmemiştir çünkü GSYH zimmet suçundan mahkûm olmuş kişi sayısı frekans ayrıştırmasında daha önce kullanılmıştır. Modele dâhil edilmesinin açıklayıcı değişken ile açıklanan değişken arasında yüksek bağımlılığa yol açabileceği düşünülmüştür.

#### 4. AMPİRİK BULGULAR

Ayrıştırılan değişkenlerin frekans dağılım ve istatistiksel özellikleri incelenmiştir. Buna göre elde edilen LZ1 - LZ4 serilerinin istatistiksel ortalamalarının birbirine eşit olduğu ancak bu serilerin standart sapmalarının farklı olduğu görülmüştür. LZ3 serisi dışındakiler; çarpıklık ve basıklık istatistiklerine göre normale yakın dağılım göstermektedir. Serilerin logaritmasının alınması ile beraber, Jarque-Bera istatistiği, normal dağılım sıfır hipotezini LZ3 dışında reddetmektedir. Pek çok yerde bu istatistiklere ilişkin bilgiler bulunabilecektir: Agung (2009: 7-15), bir serinin istatistiksel özellikleri ve Eviews ile nasıl analiz edileceği ile ilgili ayrıntılı bilgiler için incelenebilir. Modellerde LZ4 ve LZ5 aynı sonuçları verdiği için LZ5 analizlere dâhil edilmemiştir. Modeldeki değişkenlerin durağan olduğu ve regresyon analizinde kullanılabileceği kanaatine varılmıştır.

Bu makalede, 4389 ve 5411 sayılı Kanun'lar uyarınca bankacılık suçlarından mahkûm olmuş kişi sayısına, makro-finansal değişkenlerin etkileri, Eviews 9.0 ve Stata programları ile tahmin edilmiştir. Tablo 2'de OLS yöntemi bulguları yer almaktadır. Katsayıların anlamlılıkları t- istatistikleri yardımıyla sınanmıştır. Uyarlanmış Uyum İyiliği (R<sup>2</sup>) katsayısına göre, mahkûmiyet sayısındaki değişkenliğin çok önemli bir kısmı, açıklayıcı değişkenler tarafından açıklanmaktadır. En düşük Schwarz Bilgi Kriteri değeri ve RSS Kalıntı Kareler Toplamı'ndan model seçimi aşamasında yararlanılmıştır. Breusch-Pagan (BPG) Testi, White Testi (White) heteroskedasticite sorununun tespiti amacıyla kullanılmıştır. BPG ve White testi bulgularına göre %5 anlamlılık düzeyinde heteroskedasticite sorunu yoktur. Durbin-Watson (DW) ve Breusch-Godfrey (BG) testleri otokorelasyon probleminin olmadığına işaret etmektedir.

Bağımlı ve bağımsız değişkenlerin her ikisinin de logaritmasının alındığı durumda, bağımsız değişkenin katsayısı esneklikleri göstermektedir. Model I'den IV'e kadar sırasıyla LZ1'den LZ4 belirtileri gösterilmektedir. katsayısı, %1'lik LDeposits değişkenindeki artışın, diğer değişkenler sabitken LZ değişkeninde ortalama olarak % kaçlık bir artışa yol açtığını göstermektedir. En yüksek R<sup>2</sup>'ye sahip Model I için örnek verilirse, %1 oranında mevduat genişlemesinin diğer değişkenler sabitken, zimmet suçundan mahkûm olmuş kişi sayısını ortalama olarak %0.09 artıracaktır. CreditRatio değişkenindeki 1 birimlik artış, ortalama olarak, zimmet suçundan mahkûm olmuş kişi sayısını diğer değişkenler sabitken %3 (%100\*[exp(0.03)-1]=%3) civarında artırmaktadır. Model sonuçlarına göre, takipteki kredilerdeki artış ve mevduatlardaki artış zimmet vakalarını artırmaktadır.

Tahmin edilen ekonometrik model bulgularına göre, bankalarda mevduat miktarı arttığında zimmet suçu artış göstermektedir. Takipteki kredilerin krediler ve alacaklar içindeki payının yükselmesi de zimmet suçundan mahkûm olmuş kişi sayısını artırmaktadır. İktisadi gelişme ile birlikte, ülkelerin sermaye birikimleri de artış göstermektedir. İktisadi durgunluk ve kriz gibi dönemlerde; ekonomik büyüme hızı yavaşlamakta, işsizlik oranı yükselmekte, piyasada likidite oranı düşmektedir. Hayat standartlarındaki zayıflama, banka çalışanlarını da olumsuz etkilemektedir. Özellikle borçlanma oranı yüksek, tasarruf oranı zayıf ve tüketim alışkanlıkları yaygın personel, olumsuz iktisadi koşullardan çıkabilmek adına, kanun tüzük, yönetmeliklere ve bankacılık teamüllerine aykırı biçimde, banka kaynaklarını kendi ya da bir başkası lehine usulsüz biçimde zimmetine geçirebilmektedir.

**Tablo 2.** Model Bulguları

	Model I	Model II	Model III	Model IV
	<i>LZ1</i>	<i>LZ2</i>	<i>LZ3</i>	<i>LZ4</i>
$\beta_0$	-1.3210*** [0.0089]	-2.5928*** [0.0044]	-6.8207*** [0.0085]	-1.4487** [0.0101]
$\beta_1$	0.0255** [0.0151]	0.0292 [0.1382]	0.1179** [0.0349]	0.0269** [0.0211]
$\beta_2$	0.0929*** [0.0023]	0.1982*** [0.0002]	0.4651*** [0.0019]	0.1033*** [0.0024]
$\beta_3$	2.0194*** [0.0000]	1.6359*** [0.0000]	0.5017*** [0.0019]	1.9228*** [0.0000]
$\beta_4$	-1.5728*** [0.0000]	-1.4568*** [0.0000]	-0.2825* [0.0904]	-1.4115*** [0.0000]
$\beta_5$	0.4060*** [0.0012]	0.9613*** [0.0000]	0.1405 [0.3779]	0.3213** [0.0132]
$\beta_6$		-0.4864*** [0.0000]	-0.0386 [0.7784]	
$\beta_7$	-0.1528*** [0.0079]	-0.2203** [0.0394]	-0.3560 [0.2345]	-0.1688*** [0.0097]
$\beta_8$	0.2305*** [0.0004]	0.0815 [0.4510]	-0.1022 [0.7315]	0.2506*** [0.0006]
Uyarlanmış $R^2$	0.9855	0.9478	0.5541	0.9820
SSR	0.1070	0.3800	3.2946	0.1329
Log olabilirlik	84.8889	52.5717	-2.5074	79.3550
<i>F</i> - istatistiği	487.0015	114.4427	8.7655	390.7170
Schwarz kriteri	-2.7122	-1.3678	0.7922	-2.4952
BPG	[0.2476]	[0.1290]	[0.0777]	[0.4452]
White	[0.3778]	[0.1528]	[0.0758]	[0.5883]
DW	2.1334	2.0529	2.0478	2.1108
BG	[0.4777]	[0.5410]	[0.3948]	[0.4868]



**Notlar:** Gecikme değerleri LZ serileri için 4. gecikmede anlamsız olduğu durumlarda gecikme değerleri 3 alınmıştır. p- değerleri parantez içinde sunulmuştur. DW: Durbin-Watson d istatistik değeri. BPG: Breusch-Pagan-Godfrey heteroskedasticite testi. White: White heteroskedasticite testi. BG: Breusch-Godfrey (BG) otokorelasyon testi.

Bankaların gün sonu kasalarındaki para yüksek miktarda ise gişe personelinin zimmet eylemini gerçekleştirme olasılığı artacaktır. Bu nedenle bankalar gün sonunda gişe personelinin kasa sayımı yapmasını zorunlu tutmaktadır. Kasadaki para, muhabir banka hesaplarına ya da merkez bankası nezdindeki hesaplarına gönderilmektedir. Böylece kasada para kalma riski azaltılarak operasyonel riskler en aza indirgenmektedir. Bu bakımdan, kasa noksanı olup olmadığı, kontrol açısından önem taşımaktadır ve bankalar banka içi para transfer sürecini teknolojiye daha fazla yararlanarak daha güçlü yönetebilmelidirler.

İktisadi değişkenler yanında, psikolojik pek çok faktörün de banka çalışanını zimmet suçuna ittiği gözlenmektedir. Örneğin, banka çalışanı usulsüz eylem öncesi, maddi ve manevi bir takım problemler yaşamış olabilir. Banka personelinin uyuşturucu, alkol gibi alışkanlıkları olabilir ve bunlar çalışanı zimmet eylemlerine yöneltebilir. Kredi kartı borcu olmak, kumar alışkanlıkları, eğlence hayatına düşkünlük gibi hareket ve tipik kişilik özellikleri suça maddi bir itici olabilir. Banka çalışanı, kısa vadeli düşünüp bankacılık teamüllerine aykırı işlem yaparak kendine menfaat temin edebilir. Burada, banka çalışanının kendi menfaati bankanın ise zararı olmaktadır. Zimmet suçu neticesinde, bireyin refahında bir artış olabilir. Birey, işlem ve ihtiyat güdüsü ile gerçekleştirebileceği eylemleri neticesinde tutuklanma zamanına kadar pozitif fayda elde edecektir. Elde edilen pozitif fayda ise kamunun aleyhine bir fayda olacaktır. Banka çalışanı spekülatif amaçlı olarak da zimmet eylemini gerçekleştirmiş olabilir. Birey zimmetine geçirdiği para ile bahis sitelerinde kumar da oynamış olabilir. Genellikle banka çalışanının zimmetine geçirdiği yasal olmayan kaynak ile şans oyunlarına dâhil olması, sonu olumsuz bir sürecin başlangıcı olmaktadır. Birey bahis sitesinden para kaybettiği gibi, banka parasını da iade etmesi gerektiğinden bir çıkmaza girmektedir. İntihar vakaları bu gibi durumlarda sıklıkla gözlemlenmektedir. Netice itibarıyla, birey kamu kaynağı sayılan banka parasını kendi ya da bir başkası lehine transfer etmektedir.

Çalışmada elde edilen bulgular bankacılık sektörü açısından önem taşımaktadır. Bankacılıkta zimmet fiili: iktisadi konjonktüre, mevduat hacmine ve tahsili gecikmiş kredilerin oranına bağlı olarak değişmektedir. Dolayısıyla bankacılıkta usulsüz işlemlerin genel ekonomik durum ve sektör bilanço yapısından bağımsız olduğu söylenemez.

## SONUÇ VE ÖNERİLER

Bankacılık sektöründe, zimmet vakalarının azaltılmasına dönük bir takım öneriler sunulabilir: Örneğin, işlemlerde tek bir personele yetki verilmemeli; ikinci, hatta üçüncü bir kontrol zorunlu tutulmalıdır. Para alışverişinde bulunan personel ve pazarlama ya da güvenlik personeli görev tanımları açısından birbirinden ayrılmalıdır. Güvenlik ya da pazarlama birimlerinde görevlendirilmiş personel para alışverişinde kullanılmamalı, bu personellere gişe ekran şifresi ya da gişe işlemi yapma yetkisi tanımlanmamalıdır. Zimmet vakaları, genellikle failin finansal yapısındaki bir bozulma ya da aşırı borçlanmasını takiben gerçekleşmektedir. Bu nedenle banka personelinin finansal durumu takip edilmelidir. Fail finansal çıkmazından kurtulmak fikri ile mudilerin hesaplarından zimmetine para geçirebilmektedir. Vadeli ya da vadesiz hesaplardan müşteri bilgisi haricinde parayı uhdesine usulsüz bir biçimde geçirebilmektedir. Vadeli hesap daha az sıklıkla takip edildiği için, müşteri bilgisi dışında, vadesi bozularak hesaptaki para zimmete geçirilebilmektedir. Bu nedenle, yurt dışında ikamet eden mudilerin banka tarafından sıklıkla bilgilendirildiğinden şube sorumlu personelinin emin olması gerekmektedir. Mudilerin SMS, e-mail ya da telefonla hesap hareketleri ile ilgili bilgilendirilmesi suç oranını azaltacaktır. Çünkü zimmet fiili, mudinin hesabı ile ilgili bilgisizliğinden ya da yanlış bilgisinden faydalanılarak gerçekleştirilebilmektedir. Bu nedenle mudinin hesabındaki olağan dışı hareketlerden bilgisinin olmadığını öne sürmesi durumunda, bilgilenip bilgilendirmediği araştırılmalıdır. Bankacılık ile ilgili üniversitelerdeki derslerde zimmet konularında bilgiler verilmeli, gerek üniversite öğrencileri, gerekse banka çalışanları ilgili kanun ve uygulamaların öğretimi ile riskin önüne geçilmelidir. Likiditenin şubede bulundurulması zimmet vakası olasılığını yükseltebilir. Bu nedenle kasada belirli bir meblağın üzerinde nakit bulundurulmaması gerekmektedir. Ana kasaya teslim işlemleri belirli bir disiplin ve muntazam usulle yapılmalıdır. Teknoloji geliştikçe, zimmet vakalarının ve olağan dışı bankacılık hareketlerinin önceden tespitine dönük bir takım algoritmalar ve machine-learning teknikleri günümüzde gelişmiş ülkelerde kullanılmaya başlanmıştır. Bankalar kendi iç işleyişinde, iç kontrol sisteminde ve bankacılık işlemlerinde teknolojiyi daha fazla kullanabilir ve önsel tedbirler alabilirler.

Zimmet vakalarının yoğunlaşması, operasyonel riskleri artırmakta ve bankanın kredi verme aşamasındaki maliyetlerini yükseltmektedir. Banka davranışının doğal bir gereği olarak da yükselen maliyetlerini kredi faizlerine

yansıtmaktadır ve bu durum makro çerçevede yatırım ve büyüme eksenine olumsuz yansıyabilmektedir. Diğer taraftan, mevduatlardaki artış, likiditeyi desteklemekle birlikte, zimmet vakalarını artırabilecektir. Bu bakımdan gerekli operasyonel tedbirlerin alınması önem taşımaktadır.

Bu çalışma pek çok farklı açıdan ele alınarak geliştirilebilir:

- KGF uygulaması sonrası, bankalar daha gevşek koşullarda kredi vermeye başlayabilir ve ahlaki çöküntü problemi ortaya çıkabilir. Bankaların yeniden yapılandırma kapsamı altında, usulsüz kredi verme olasılığını azaltmak ve ahlaki çöküntü problemini önlemek açısından bir takım yeni yaptırımlar gündeme taşınabilir.
- Blanchard (2017), takipteki alacakların payının azaltılmasının bankacılık kesiminde aracılık faaliyetlerini güçlendireceğini, makroekonomik yapının iyileşeceğini, kısa dönemde talebin artacağını ve orta vadede de ekonomide arzın artacağını belirtmektedir. Lata (2015)'ya göre de Bangladesh'de takipteki alacakların banka karlılığına olumsuz etkileri söz konusudur. Bu hipotez Türkiye ekonomisi için sınanabilir.
- Şubat 2017 sonrası KHK ile 5411 sayılı Bankacılık Kanunu'nda yapılan değişikliğin zimmet suçundan mahkûm olmuş kişi sayısına etkilerini görmek amacıyla etkileşim kukla değişkeni modelde kullanılabilir.
- Gelir dağılımı verisi il bazında temin edilebilirse, gelir dağılımı bozukluğu ve bankacılıkta zimmet suçu ilişkisi incelenebilir.

## KAYNAKÇA

- Adeoye, Martin ve Ebunoluwa Adeoye (2014), "Drift of Risk Assessment of Prevention of Fraud in Banks and Financial Institutions in Nigeria", *Computing, Information Systems, Development Informatics and Allied Research Journal*, Vol. 5, No. 2: 13-28.
- Agung, Gusti Ngurah (2009), *Time Series Data Analysis Using Eviews*, Wiley Statistics in Practice, USA.
- Aidt, Toke S. (2009), "Corruption, Institutions and Economic Development", *Oxford Review of Economic Policy*, Vol. 25, No. 2: 271-291.
- Ajala, Oladayo Ayorinde, Toyin Amuda, Leye Arulogun (2013), "Evaluating Internal Control System as Preventive Measure of Fraud in the Nigerian Banking Sector", *International Journal of Management Sciences and Business Research*, Vol. 2, No. 9: 15-22.
- Ajao, Isaac O, Femi J. Ayoola, Joseph O. Iyanıwura (2015), "Temporal Disaggregation Methods in Flow Variables of Economic Data: Comparison Study", *International Journal of Statistics and Probability*, Vol. 5, No. 1: 36-45.
- Akindele, Richard Iyiola (2011), "Fraud as a Negative Catalyst in the Nigerian Banking Industry", *Journal of Emerging Trends in Economics and Management Sciences*, Vol. 2, No. 5: 357-363.
- Akinyomi, Oladele John (2012), "Examination of Fraud in the Nigerian Banking Sector and its Prevention", *Asian Journal of Management Research*, Vol. 3, No. 1: 184-192.
- Alao, Adeniyi A. (2016), "Analysis of Fraud in Banks: Evidence from Nigeria", *International Journal of Innovative Finance and Economics Research*, Vol. 4, No. 2: 16-25.
- Albanese, Jay S. (2008), "White Collar Crimes and Casino Gambling: Looking for Empirical Links to Forgery, Embezzlement and Fraud", *Crime Law and Social Change*, Vol. 49, No. 5: 333-347.
- Baba, Yasemin (2012), "5411 sayılı Bankacılık Kanunu'nda Düzenlenen Zimmet Suçu Bağlamında Etkin Pişmanlık Uygulaması", *TAAD*, Sayı: 9, Nisan: 253-280.

- Blanchard, Olivier, Pedro Portugal (2017), "Boom, Slump, Sudden Stops, Recovery and Policy Options: Portugal and the Euro", GEE Papers No. 72.
- Çilingirtürk, Mete (2004), "Hukuk Mahkemelerinde Dava ve Mahkeme Sayılarının Öngörüsüne İlişkin Model", TBB Dergisi, No. 54: 33-50.
- Cressey, Donald R. (1953), *Other People's Money: A Study in the Social Psychology of Embezzlement*, Glencoe, The Free Press, Illinois.
- Dimant, Eugen, Guglielmo Tosato (2017), "Causes and Effects of Corruption: What has Past Decade's Empirical Research Taught Us? A Survey", *Journal of Economic Surveys*, doi:10.1111/joes.12198.
- Emmy, Osuala, Opara Confidence Chinwe, Okoro Charles Emmanuel (2016), "Impact of Fraud on Risk Assets of Nigerian Commercial Banks", *Journal of Finance and Economic Research*, Vol. 3, No. 1: 81-96.
- Geppert, June Panter (2016), *Relationship of Embezzlement and the Economic Condition in the United States Economy*, Dissertation Thesis, Capella University, May.
- Ghasemi, Mojtaba (2017), "Crime and Punishment: Evidence from Dynamic Panel Data Model for North Carolina (2003-2012)", *Empirical Economics*, Vol. 52: 723-730.
- Gujarati, Damodar (2015), *Econometrics by Example*, Macmillan Education, Palgrave Publications, Second Edition, USA.
- Hulsart, Robyn W., Kim M. James, Dana M. Cummings (2012), "Fraud in the Lost Decade: The Impact of the Economic Downturn on the Prevalence of Fraud", *Business Studies Journal*, Vol. 4, No. 1: 9-24.
- Karamanoğlu, Yunus Emre, Yılmaz Akdi, Afşin Şahin (2014), "Unemployment by Education Status, Prices and Crime Relationship: Evidence from Turkey", *Güvenlik Bilimleri Dergisi*, Vol. 3, No. 2: 127-153.
- Kirk, David (2008), "Opinion: Fighting Fraud", *Journal of Criminal Law*, Vol. 72, No. 5: 335-337.
- Krugman, Paul (2017), "Why We are in a New Gilded Age", in: *After Piketty, the Agenda for Economics and Inequality*, (Eds.) Boushey, Heather, Delong, Bradford J., Steinbaum, Marshall, Harvard University Press, Cambridge, London, England: 60-71.

- Lata, Robeya Sultana (2015), "Non-Performing Loans and Profitability: The Case of State Owned Commercial Banks in Bangladesh", *World Review of Business Research*, Vol. 5, No. 3: 171-182.
- Ojeaga, Paul, O. Ikpefan, Deborah Odejimi (2013), "Do High Customer Bank Deposits Incite Management Fraud? Examining Causes of Management Fraud in the Nigerian Banking Sector", Working Paper.
- Povel, Paul, Rajdeep Singh, Andrew Winton (2007), "Booms, Busts and Fraud", *Review of Financial Studies*, Vol. 20, No. 4: 1219-1254.
- Rashid, Abdul, Zanaib Jehan (2013), "Derivation of Quarterly GDP, Investment Spending and Government Expenditure Figures from Annual Data: The Case of Pakistan", MPRA Paper No. 46937: 1-68.
- Rawlings, John O., Sastry G. Pantula, David A. Dickey (2016), *Uygulamalı Regresyon Analizi*, (Çev. Ed. Yılmaz Akdi, Afşin Şahin), Ankara: Nobel Akademik Yayıncılık, No. 1655.
- Sax, Christoph, Peter Steiner (2013), "Temporal Disaggregation of Time Series", *The R Journal*, Vol. 5, No. 2: 80-87.
- Tanzi, Vito (1998), "Corruption around the World: Causes, Consequences, Scope and Cures", IMF Working Paper.
- Tanzi, Vito, Hamid R. Davoodi (2000), "Corruption, Growth and Public Finances", IMF Working Paper No. WP/00/182, USA.
- TBB (2016a), *Türkiye'de Bankacılık Sektörü, 2012-2016*, Türkiye Bankalar Birliği, İstanbul, Türkiye.
- TBB (2016b), "Bankaların Bilanço Büyüklüğüne İlişkin Bilgi Notu", Türkiye Bankalar Birliği, Şubat, İstanbul, Türkiye.
- TBB (2017), *Uluslararası Karşılaştırmalar İtibariyle Bankacılık Sektörü*, Ocak, Türkiye Bankalar Birliği, İstanbul, Türkiye.
- Us, Vuslat (2016), "Determinants of Non-Performing Loans in the Turkish Banking Sector: What has Changed after the Global Crisis?", *CBRT Research Notes in Economics*, No. 2016-27, September: 1-14.
- Wooldridge, Jeffrey M. (2013), *Introductory Econometrics: A Modern Approach*, 5th Edition, South-Western Cengage Learning, USA.