

# TÜRKİYE'DE KADIN EMEĞİNİN ETKİNLİK SORUNU VE MAKROEKONOMİK ETKİ KANALLARI

## EFFICIENCY PROBLEM OF WOMEN'S LABOR IN TURKEY AND ITS MACROECONOMIC IMPACT CHANNELS

**Barış AYTEKİN\***

### öz

“Toplumsal cinsiyet eşitsizliği (TCE)” sorunu, Türkiye’de ağırlıklı olarak sosyoekonomik alanda cinsiyete bağlı eşitsizliklerle ortaya çıkmaktadır. Bunun en önemli çıktısı ise kadın emeğinin etkinlik sorunu olmaktadır. TCE sorunu bu açıdan yaşamın tüm alanlarında etkileri olan, süreğen bir problem olarak nitelendirilebilir. Özellikle “kadın emeğinin görünmezliği” sorunu -ekonomi literatüründe vurgulanmasına rağmen, çözümü için politikaların yetersiz kalması sosyoekonomik ve ekonomi politik sonuçları bakımından yıkıcı olmaktadır. Türkiye’de de son yıllarda, -kriz konjonktürü sayılmazsa- görece yüksek ekonomik büyümeye rağmen kadının sosyo-ekonomik alanda yetersiz konumu, iktisadi büyümenin refah artışı amacını kısıtlamaktadır. Bu açıdan ekonomik, sosyal ve siyasi katılımçılık fırsatları açısından ortaya çıkan boşlukların yüksek olması, bu problemin çeşitli kanallarla ekonomik ve sosyal yapıyı etkilemesine neden olmaktadır. Türkiye’de TCE sorununun makroekonomik etki kanallarının incelenmesi, ekonomik büyüme ve tasarruf yetersizliği sorunları yanında istihdama katılım boşluklarının azaltılmasına yönelik çözüm önerileri sunacaktır. Türkiye gibi gelişmekte olan bir ekonomi için “istihdamsız büyüme” sorunu özellikle son yıllarda dikkat çeken önemli bir problem olmaktadır. Kadın emeğinin etkinlik sorununun ele alınmasının, makroekonominin üç önemli alanına (istihdam, büyüme ve kamu finansmanı dengesi) ilişkin çözüm önerilerine katkı sağlaması beklenmektedir.

**Anahtar Sözcükler:** Toplumsal Cinsiyet Eşitsizliği, Kadın Emeğinin Etkinliği, Makroekonomik Sorunlar.

### ABSTRACT

The problem of “social gender inequality” (SGI) emerges with gender-related inequalities mainly in the socio-economic context in Turkey. The most important outcome of this is the efficiency problem of women’s labor. In this respect, SGI is a chronic problem that affects all areas of life. Particularly, the problem of “invisibility of women’s labor”, although highlighted in the economic literature, is destructive because of the inadequacy of the policies for solution and the socio-economic and political-economic consequences. In Turkey, (apart from the crises conjunctures) the insufficient socio-economic status of women, despite the high economic growth, limits the welfare targets of economic growth. In this respect, there are high gaps in terms of economic, social, and political participation opportunities, and this problem affects the social and economic structure through various

\* Yrd. Doç. Dr., Kırklareli Üniversitesi İİBF İktisat Bölümü, baytek02@gmail.com

channels. The examination of the macroeconomic impact channels of the SGI problem in Turkey will provide a solution for reducing the gaps in employment participation as well as economic growth and inefficiency problems. For a developing economy like Turkey, “jobless growth” has become an important problem especially in recent years. Addressing the efficiency of women’s labor is expected to contribute to solution proposals for the three main areas of macroeconomics (employment, growth and public funding balance).

**Keywords:** Social Gender Inequality, Efficiency of Women’s Labor, Macroeconomic Issues.

## **GİRİŞ**

Özel bir üretim faktörü olarak düşünülebilecek kadın emeği iktisadi büyümenin ve kalkınmanın güçlü bir anahtarı olmaktadır. Çünkü kadın emeği bir üretim girdisi olarak daha etkin (hem verimli sektörlerde istihdam edilmesi hem de iktisadi katılım oranının yüksek olması) kullanıldığında toplam çıktı düzeyini artırma olanağına sahip olurken, diğer yandan eğitim, siyasal katılımıcılık, gelir olanaklarına bağlı olarak sosyoekonomik bileşenleri etkileyerek kalkınmaya katkı sağlayacaktır.

Bir ekonomide kadın emeğinin etkin kullanılmaması ise potansiyel milli gelirin optimum düzeye ulaşmasını engelleyecektir. Genel olarak az gelişmiş ve gelişmekte olan ekonomilerde kadın emeğinin istihdama katılım oranı, verimliliği, katma değeri yüksek sektörlerde çalışma düzeyi, gelir olanakları düşük olmaktadır. Bu durum toplumsal cinsiyet eşitsizliği (TCE) sorununun da etkilediği sosyoekonomik eşitsizliklerden kaynaklanmaktadır.

TCE sorunu, cinsiyete bağlı olarak çalışma veya aile yaşamında kaynaklara sahip olma veya kullanım olanakları açısından ortaya çıkan eşitsizliklerden kaynaklanmaktadır. TCE, eğitim ve/veya sağlık gibi beşeri sermaye gücünü artıran olanaklara ulaşabilme sorunu; siyasal katılım yeterliliklerinde ortaya çıkan boşluklar; gelir eşitsizlikleri gibi birçok alanı kapsayan çok boyutlu bir probleme vurgu yapmaktadır (Aytekin, 2014: 4).

Diğer yandan kadın emeğinin etkinlik sorunu Türkiye’de TCE sorununun en önemli bileşeni olarak göze çarpmaktadır. Cinsiyete bağlı olarak ekonomik eşitsizlik boşlukları, “Dünya Ekonomik Forumu”nun (WEF) hesapladığı TCE indeksinin düşük değere sahip olmasında önemli bir rol üstlenmektedir. WEF’in TCE sorununu ölçmek amacıyla geliştirdiği indekste yer alan sosyoekonomik bileşenlerin ekonomik büyüme ve kalkınma ile ilişkisi bulunmaktadır.

WEF, TCE’nin ölçülebilmesi için sosyoekonomik bazı bileşenlere dayanarak çalışmalar yapmıştır. WEF’in bu açıdan cinsiyete bağlı olarak kaynak ve fırsatlara ulaşım olanaklarını dikkate aldığı ifade edilebilir. WEF, temel unsurlar olarak ekonomik ve siyasal katılımcılık olanakları ile eğitim ve sağlık olanaklarını seçmiş ve bu amaçla “Toplumsal Cinsiyet Eşitliği Açığı İndeksi (TCEAI)” oluşturulmuştur.

Diğer yandan BM, TCE sorunu açısından kadın emeğini, sürdürülebilir büyüme (SB) ve kalkınmanın bir bileşeni olarak tanımlarken, sürdürülebilir kalkınmaya girdi sağlayan ana hissedar grubu olarak kadınları kabul etmiştir. Zira kalkınmanın beşeri kaynağı, kendine özgü ihtiyaçları ve talepleri olan kadın ve erkek, yani yetişmiş emek gücü olmaktadır (Tansel, 2012: 142).

Küreselleşme ile her alanda yoğunlaşan rekabet ortamı bütün dünya ekonomilerinde bir baskı oluşturmuştur. Rekabet gücünü arttırmak isteyen tüm ülkelerin de özellikle emek piyasalarını modernize etmeleri gereği ortaya çıkmıştır. Emeğin eksik istihdamında önemli yer tutan kadın emeğinin sistem dışında bırakılmasının engellenmesi, ülkelerin ekonomik gayrisafı milli hâsıllarının artırılması ve ekonomik kalkınmanın itici güçlerinden biri olarak kabul edilmiştir (Ecevit, 2010: 6).

Türkiye’de TCE sorunu özellikle ekonomik alandaki eşitsizlikler açısından daha fazla ön plana çıkmaktadır. Türkiye’de istihdama katılım oranı açısından cinsiyete bağlı olarak ortaya çıkan boşluklar yüksektir. Bu durum gelir olanaklarını kısıtlamaktadır. Bunun yanında bu oran, siyasal katılım düzeyi yüksek gelişmiş ülkelere göre oldukça düşüktür. Bu durumun ekonomik büyüme ve kalkınmayı olumsuz etkilediği ifade edilebilir. Kadın emeğinin etkin kullanımının, doğurganlık ve bağımlı nüfus oranı, gelir olanaklarına bağlı olarak toplam tasarruf düzeyi vb. değişkenleri de etkilediği düşünülürse Türkiye’de TCE sorununun önemi daha açık bir şekilde ortaya çıkmaktadır.

Yakın zamanlarda yapılan çalışmalar, doğurganlık oranının düşmesine rağmen üretken yaşlardaki nüfus payının arttığı ekonomilerde, bu demografik dönüşümün ekonomik büyümeyi artırıcı bir etki yaptığını göstermiştir (Sayan, 2002: 246). Türkiye’de 2000’li yıllardan sonra tarımsal sektörde yaşanan hızlı çözümlenmeyle birlikte, özellikle tarım dışı sektörün ağırlıklı olduğu kentsel alandaki kadın emeğinin ekonomik katılımcılık düzeyi giderek yükselmektedir.

Çalışmanın amacı Türkiye’de kadın emeğinin etkinlik sorununun makroekonomik alanı çeşitli kanallarla etkileme boyutunun vurgulanmasına

yöneliktir. Makroekonomik olarak bu etkilerin sadece işgücü piyasasıyla sınırlı olmadığı da özellikle dikkate alınmalıdır.

TCE sorunu sonucunda, kadın emeğinin; iktisadi büyüme, kamu maliyesi dengesi, sosyal sigorta sisteminin sürdürülebilirliği, kadın emeğinin gelir olanaklarıyla birlikte tasarruf havuzunun büyütülebilmesi vb. birçok değişkeni etkileme olanağı bulunmaktadır.

Bu konuda bütün değişkenlerin ele alınması mümkün olmamakla birlikte genel olarak etkileme kanallarının ortaya çıkarılması amaçlanmıştır. Çalışmada öncelikle Türkiye’de TCE sorunu çerçevesinde kadın emeğinin etkinlik sorunu ele alınmış daha sonra ise kadın emeğinin makroekonomik değişkenleri etkileme kanalları vurgulanmıştır.

## **1. TCE SORUNU AÇISINDAN KADIN EMEĞİNİN ÖNEMİ VE MAKROEKONOMİK SONUÇLARI**

TCE sorunu ağırlıklı olarak ekonomik alanda cinsiyete bağlı boşluklarla ortaya çıkmaktadır. Kadın emeğinin tarımsal sektörde daha yoğun olarak kullanıldığı ekonomilerde, sanayi ve hizmet sektörlerine katılımı düşük düzeyde kalmaktadır. Eğitim ve sağlık olanakları açısından ortaya çıkan eşitsizlikler ise beşeri sermaye gücü ve verimlilik sorunu açısından önemli olmaktadır. Diğer yandan siyasal alandaki eşitsizliklerin de ekonomik sonuçları ortaya çıkmaktadır.

WEF’in “Toplumsal Cinsiyet Eşitliği Açığı İndeksi” TCE’yi dört temel özelliğe göre hesaplanmaktadır. Ekonomik katılımçılık ve fırsatlar, eğitim ve sağlık olanakları ile siyasal güç olanakları bu indeksin hesaplanmasında temel unsurlar olmaktadır (WEF, 2016). Diğer yandan WEF’in, TCE indeksinin ölçülmesinde kullandığı bileşenlerin hepsinin işgücü piyasasını etkileme kanalları bulunmaktadır. Bu açıdan özellikle ekonomik alandaki eşitsizlikler, kadın emeğinin etkinlik sorunu açısından daha da önemli olmaktadır.

Ekonomik büyüme sorunu, üretim faktörlerinin tam istihdam düzeyinde kullanılabilmesi yanında beşeri sermaye gücü, verimliliği, sektörel istihdam yapısı vb. niteliksel olarak sahip olduğu özelliklerin gelişmişlik düzeyine de bağlı olmaktadır. Ayrıca bir ekonomide yatırım olanakları açısından gelir ve tasarruf düzeyi de önemli olmaktadır. Kalkınma sorunu ve sektörel yapının dönüşüm süreci açısından katma değeri yüksek olan bir üretim yapısının ortaya çıkabilmesi de gereklidir.

“Toplumsal cinsiyet eşitliği açığı” terimi özellikle kadın emeğinin etkinlik sorunu sonucunda ortaya çıkan düşük istihdam düzeyini ve ulusal gelirden ortaya çıkan boşluğu ifade etmektedir. Gelişmiş ekonomilerde bu boşluğun ortadan kaldırılması yoluyla ekonomik büyümenin artırılması bir ekonomi politikası olarak uygulanmaktadır. Örneğin ABD’de 1970 ve 2009 yılları arasında, kadın istihdam oranı %37’den %48’e yükselerek, yaklaşık 40 milyonluk bir istihdam artışı ortaya çıkmış ve bunun sonucunda ulusal gelirden yaklaşık %25’lik bir artış sağlanmıştır (Joanna ve Lareina, 2011: 4).

Eksik istihdam, bir ekonomide üretim faktörlerinin var olan teknolojik düzeye göre tam ve en etkin biçimde kullanılmamasıdır. Çalışabilir nüfusun bir kısmı geçici veya sürekli olarak geçerli ücret düzeyinde ve çalışma koşullarında iş bulamamaktadır. Böylece, ekonomide üretilen mal ve hizmet miktarları, üretilmesi olanaklı bulunanın altında kalmaktadır. Kaynaklar israf edilmekte, ulaşılabilecek refah düzeyinin altında bir yaşam standardı sürdürülmektedir (Ekin, 2000: 34).

Diğer yandan kadınların eğitim olanakları açısından ortaya çıkan eşitsizlikler ekonomik büyümeyi birçok kanaldan olumsuz olarak etkilemektedir. Beşeri sermaye gücü, doğurganlık oranı, gelir olanakları, sektörel istihdam biçimi doğrudan veya dolaylı yollarla eğitim olanaklarına bağlıdır.

Genel olarak, yüksek doğurganlık oranlarının görüldüğü gelişmekte olan ülkelerde çocuk bağımlılık oranı gelişmiş ülkelere göre daha yüksektir. Azalan bağımlılık oranlarının ekonomik büyümeyi teşvik eden örnekleri bu açıdan dikkat çekmektedir. Birçok Latin Amerika ve Doğu Asya ülkesinin hızlı ekonomik büyümesinde son 40 yıl içerisinde azalan çocuk bağımlılık oranlarının etkisi söz konusudur (Gökbunar ve Koç, 2009: 18).

TCE sorununun önemli bir diğer çıktısı ise cinsiyete bağlı gelir eşitsizlikleridir. Özellikle kayıt dışı sektörlerde çalışan kadınlar emekleri karşılığında daha düşük ücretlere maruz kalmaktadır. Gelir dağılımındaki eşitsizlikler makroekonomik (ulusal gelir) açıdan üretim olanaklarında etkinsizlik ve toplumsal fakirliğin artması ile sonuçlanmaktadır. İşsizlik, yoksulluk ve enflasyon bileşenlerinden oluşan “hayat pahalılığı” ilk önce ve en çok kadınlara; kadın emeğine ve satın alma gücüne zarar vermektedir. İktisadi krizlerde ise işten ilk çıkarılanlar genellikle kadınlar olmaktadır (Kalaycı, 2010: 95).

Diğer yandan eğitim ve istihdam olanakları açısından ortaya çıkan eşitsizliklerin ekonomik büyümeyi azalttığı konusunda çok sayıda bulgu elde edilmiş olmasına rağmen teorik olarak eğitim, istihdam ve ücret farklılıklarının

ekonomik büyüme üzerindeki etkilerini birbirinden ayırabilmek de kolay olmamaktadır (Klasen ve Lamanna, 2008: 6).

Bu açıdan OECD ülkelerinde son 20-30 yılda düşük becerili grupların istihdam ve ücret düzeyi kötüye gitmektedir. 1979-1992 yılları arasında OECD üyesi Avrupa ülkelerinde işsizlik oranı ortalama %5,4’ten %9,9’a yükselirken işsizliğin büyük oranda becerisiz işgücü grubunda yoğunlaştığı göze çarpmaktadır. 1991-2001 döneminde toplam istihdam oranı OECD ülkelerinde yıllık %0,1 oranında artarken, bu dönemde düşük eğitim düzeyindeki çalışanların istihdam oranı yılda %0,3 azalmıştır (OECD, 2004 ve Machin, 2001’den aktaran Çelik, 2008). Bu sonuç eğitim olanaklarının istihdama katılım düzeyi ve verimlilik kanalıyla ekonomik büyümeyi etkileme olanağına dikkat çekmektedir. Kadın emeği için bu durum daha da önemli olmaktadır.

Ancak kadın emeği genellikle, sanayi sektörünün aksine, büyüme oranı ve potansiyel büyümesi görece düşük olan tarım ve kayıt dışı (informal) sektörlerde yoğunlaşmaktadır. Bu da iktisadi kalkınmanın fırsat ve yararlarını sınırlandırmaktadır. Bu itibarla günümüzde bir ülke küresel ekonomi içinde gelişen istihdam ve gelir sağlayan fırsatlardan yarar sağlamak arzundaysa, kadının bilgi ve becerilerine yatırım yapması yaşamsal önem taşımaktadır (Heyzer, 2001’den aktaran Kalaycı, 2010: 72).

1980’li yılların başında küresel anlamda işgücünün yaklaşık olarak tarımdaki istihdam payı %53, sanayideki payı %19 ve hizmet sektöründeki payı %28 düzeyinde iken 2000’li yıllara girildiğinde mevcut gelişmeler sonucunda küresel işgücünün istihdamdaki dağılımı tarım %16, sanayi %25, hizmet ise %59 şeklinde olmuştur (Uyanık, 2008: 218).

Bu sonuç ekonomik büyümenin artmasıyla birlikte artık hizmet sektörünün kadın emeği için daha önemli bir istihdam alanı olacağını göstermektedir. Ayrıca kadın emeğinin etkinlik sorunu mikroekonomik alanda uygulanan politikalar açısından da önemli olmaktadır. Cinsiyete bağlı eşitsizlikleri azaltacak mikroekonomik politikalarla kaynakların daha etkin kullanılması imkânı ortaya çıkacaktır. Örneğin girişimcilik olanaklarının geliştirilmesi işgücü piyasası açısından olumlu katkı sağlayacaktır. Pichelmann’ın da (2012: 68) vurguladığı gibi mikroekonomik yapısal politikalar, istihdam düzeyi yüksek olan daha hızlı sürdürülebilir büyümeye katkı yapmaktadır.

## 2. TÜRKİYE’DE TCE SORUNU VE KADIN EMEĞİNİN ETKİNLİK SORUNU

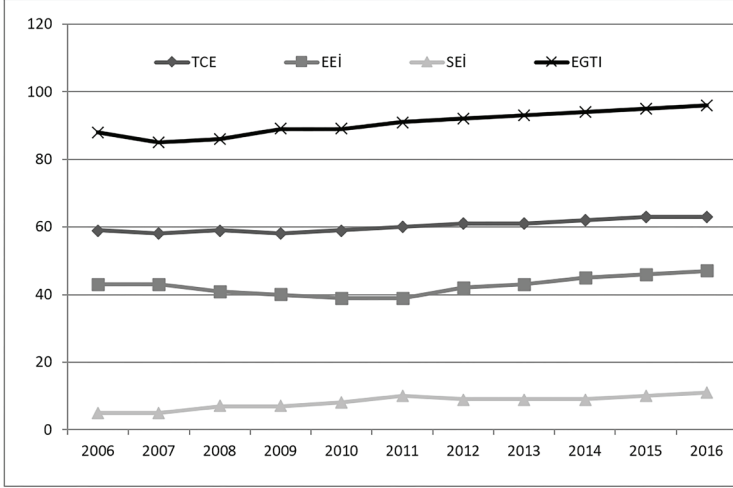
WEF’in (2016) kadın ve erkeğin yaşadıkları ülkenin kaynak ve fırsatlarına ne kadar ulaştığını ölçmek için hazırladığı “Toplumsal Cinsiyet Eşitliği Açığı Endeksi” (Gender Gap Index, GGI) adlı raporu 2016 yılı verilerine göre, Türkiye, kadınlara sağlık, eğitim, ekonomik güç ve siyasi temsil gibi çeşitli alanlarda sağlanan haklar bakımından yaklaşık 150 ülke arasında “0.623” toplam puan (GGI’ye göre, puan 0’dan 1’e yaklaştıkça eşitsizlik azalmaktadır) ile 130. sırada yer almaktadır.

WEF’in 2006-2016 döneminde Türkiye için hesapladığı TCE bileşenlerinden cinsiyete bağlı olarak Ekonomik Eşitlik İndeksi (EEİ) yaklaşık olarak 0,4 puanlık bir ortalamaya sahip olurken, dönem içinde çok fazla bir gelişme eğilimine de sahip olmamıştır. Bu açıdan EEİ’nin hesaplanmasında kullanılan ekonomik katılımçılık, finansal olanaklara sahip olma, ücret düzeyi vb. alt bileşenleri açısından Türkiye’de cinsiyete bağlı eşitsizliklerin yüksek olduğu ortaya çıkmaktadır.

WEF’in göstergelerine göre, TCE indeksinin bir diğer bileşeni olan Siyasal Eşitlik İndeksi (SEİ) ise, 0,2 puanın altında kalmıştır. SEİ ve EEİ’nin düşük değerlerde olması, TCE indeks değerinin düzleme eğiliminin de olumsuz etkilendiğini ortaya çıkarmaktadır. “Global Gender Gap” Raporuna göre Türkiye’nin özellikle ekonomik katılımçılık ve fırsatlar ile siyasal güç olanakları bileşenleri açısından hesaplanan puanlarının düşüklüğü, indeks ortalamasının da düşük kalmasına neden olmaktadır.

Diğer yandan eğitim olanakları açısından cinsiyete bağlı eşitsizliklerin durumunu gösteren indeks değeri (EGTI) diğer alt bileşenlere göre daha iyi durumdadır. Dönem içinde bu alanda bir iyileşme ortaya çıktığı anlaşılmaktadır. 2006-2016 dönemi için Türkiye’de TCE indeksi ve alt bileşenlerinden eğitim, ekonomi ve siyasal alanda hesaplanan puanların değişimi Grafik 1’de gösterilmiştir:

**Grafik 1:** Türkiye’de TCE İndeksi ve Alt Bileşenlerinin Değişimi (2006-2016), (%)



**Kaynak:** WEF, 2006-2016 dönemi verilerinden elde edilmiştir.

Grafik 1 yorumlanırsa 2006-2016 döneminde Türkiye için hesaplanan TCE gösterge değerlerinde çok az bir düzelme olduğu görülmektedir. Bu açıdan TCE indeksinin yaklaşık olarak %60 düzeyinde sabit kaldığı ve EEI ile SEI alt bileşenleri açısından ortaya çıkacak gelişmelerin önemli olduğu ortaya çıkmaktadır. Bu durum EEI ve SEI eğrilerinin TCE eğrisinin altında kalmasından anlaşılmaktadır. Türkiye’de bu nedenle cinsiyete bağlı ekonomik eşitsizliklerin azaltılmasına yönelik politikaların geliştirilmesi, TCE indeks değerinin yükseltilmesine önemli katkı sağlayacaktır.

Diğer yandan siyasal katılımçılık alanında cinsiyete bağlı boşlukların da yüksek olması, TCE indeks değerinin düşük kalmasına neden olduğu için, yerel yönetim ve diğer kamusal alanda kadının etkinliğinin daha yüksek düzeyde olması önemlidir. Siyasal katılımçılık alanı kamu politikaları açısından, özel sektöre göre öne çıktığı için, kamunun TCE indeksi açısından önemi ortaya çıkmaktadır. EEI indeksi ise sadece kamu sektörü açısından değil, özel sektör açısından da önemli olmaktadır. Türkiye’de TCE indeksi değerinin düşük çıkmasında önemli etkisi olan EEI nin alt bileşenleri, WEF’in hesaplamasında da önem arz eden ekonomik alandaki boşlukların etkisini taşımaktadır (Tablo 1).



**Tablo 1:** EEİ’nin Bazı Alt Bileşenlerinde Türkiye’de Ekonomik Alanda Kadın Emeği Açısından Ortaya Çıkan Cinsiyete Bağlı Eşitsizlikler (2016)

	<b>Erkek</b>	<b>Kadın</b>
İstihdama Katılım Oranı	%77	%33
Kentsel İstihdam Oranı	%75	%25
Satın Alma Gücüne Göre Tahmini Yıllık Gelir (Dolar)	27.673	12.162
Kayıtdışı Sektörlerde Tahmini Çalışma Oranı	%18	%20
Günlük Ücretsiz Olarak Çalışma Oranı	%24	%75
Finansal Hesaba Sahiplik Oranı	%69	%44

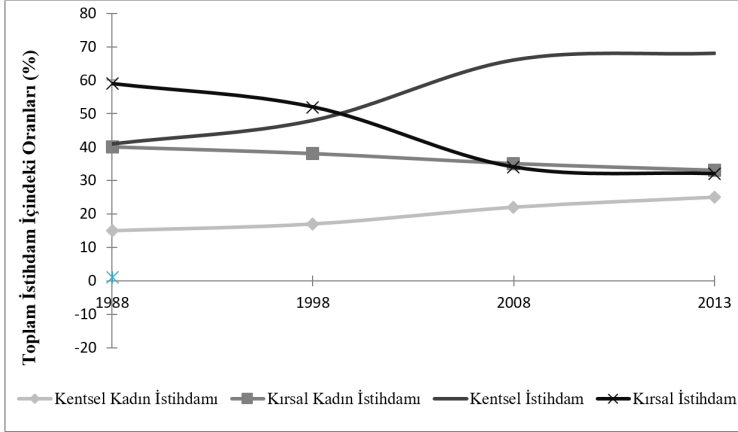
**Kaynak:** TÜİK ve WEF, 2016

Türkiye’de işgücü piyasasında, 15 ve üzeri yaş grubunun istihdamı, 1988-2015 yıllarını kapsayan dönemde yaklaşık olarak 18 milyondan 24 milyona yükselirken, istihdama katılım oranı ise %53’ten %45’e düşmüştür (TÜİK, 2016 ve Tansel, 2012: 74).

İstihdama katılım oranının düşük düzeyi Türkiye ekonomisi açısından ekonomik büyüme ve kalkınma, gelir dağılımı, tasarruf olanakları, sosyal güvenlik sisteminde harcamaların sürdürülebilirliği vb. faktörler açısından önemli bir sorun olarak ortaya çıkmaktadır. Bu durumun ortaya çıkmasında genç nüfus oranının etkilediği bağımlı nüfus oranının (BNF) yüksek olması yanında özellikle kadın emeğinin istihdama katılım oranının Türkiye’de çok düşük düzeyde kalması etkili olmaktadır.

Türkiye’de özellikle 2001 krizinden sonra uygulanan yapısal politikalar tarımsal sektörde istihdamın hızlı bir şekilde azalmasına neden olmuştur. Kırsal istihdam oranı 1990’ların başında yaklaşık %60 iken, 2010’lu yılların başında %30 düzeyine gerilemiştir. Kırsal alanda kadın istihdamı ise bu süreçte %40 düzeyinden %30 düzeyine gerilerken, toplam kentsel istihdam içerisinde kadın emeğinin payı %15 düzeyinden yaklaşık %25’e yükselmiştir (Grafik 2).

**Grafik 2:** Türkiye’de Uzun Dönemde Kentsel ve Kırsal Alanda Kadın İstihdam Oranının Değişimi (1988-2013), (%)



**Kaynak:** Aytekin, 2014, TÜİK, 1988-2014 ve Tansel, 2012: 74

Grafik 2’ye göre, 1988-2013 döneminde kentsel alanda kadın istihdamının yükselmesi (kentsel alanda kadınların istihdama katılım oranı çok yüksek olmamakla beraber) istihdam olanakları açısından, kentsel alanda cinsiyete bağlı boşlukların bir ölçüde azaldığını göstermektedir.

Kentsel alanda istihdamın gelişmesiyle birlikte Türkiye’de son yıllarda kadın emeği açısından en fazla gelişme gösteren sektör hizmet sektörü olmuştur. Hizmet sektörünün toplam istihdam içindeki payı da önemli oranda artmıştır. Ancak hizmet sektörünün imalat sanayi sektörü kadar yüksek katma değer üretebilme olanağının bulunmadığı da dikkate alınmalıdır.

Türkiye’de kadın emeğinin İKO’sunun düşük olmasının önemli nedenlerinden biri kadınların aile içi işlerindeki vazgeçilmez rolü olmaktadır. Özellikle aile-iş yaşamı arasında kadın emeğinin bölünme sorunu, cinsiyete bağlı istihdam boşluğunun önemli nedeni olarak ortaya çıkmaktadır. Bu açıdan kadın istihdamı ile aile yaşamının bir unsuru olarak kadınların Doğurganlık Oranı (DOG) arasında güçlü bir ilişki bulunmaktadır. Tarım Dışı Kadın İstihdamının Erkek İstihdamına Oranı (TDKE), GSMH düzeyi yanında, kadın emeğinin beşeri sermaye gücünü temsil etmek üzere Yükseköğretimdeki Kadın ve Erkek Oranı (YUKKE) ve DOG oranı düzeyinin etkileri bu açıdan önemli olmaktadır (Aytekin, 2014: 97).

### 3. TÜRKİYE’DE MAKROEKONOMİK KANALLARI ETKİLEMESİ AÇISINDAN KADIN EMEĞİNİN ÖNEMİ

Türkiye ekonomisinde kadın emeğinin düşük istihdam oranı yanında verimsiz sektörlerde istihdam edilmesi potansiyel GSYİH düzeyine ulaşılmasını zorlaştırırken, bu durumun aynı zamanda iktisadi büyümenin de daha düşük düzeyde gerçekleşmesine neden olduğu vurgulanmalıdır. Acar (2008: 5) tarafından yapılan bir araştırmaya göre, Türkiye’de kişi başına düşen milli gelirin gelişmiş ülkelere yakınsaması ve eşitlikçi bir gelir bölüşümü için işgücüyle ilişkili üç faktör öne çıkmaktadır.

Bu faktörler işgücünün verimliliği, işgücüne katılım oranı ve nüfusun yaş yapısı olmaktadır. Bu üç bileşenin de doğrudan ve ya dolaylı yollarla kadın emeğinin etkinlik sorunuyla ilişkisi bulunmaktadır.

Türkiye’de cinsiyete bağlı işgücüne katılım oranı açısından ortaya çıkan boşlukların yüksek olması, önemli bir işgücü arzını oluşturan kadın emeğinin düşük düzeyde kullanılması ve/veya verimsiz alanlarda istihdam edilmesine neden olmaktadır. Bu durum toplam üretim (veya aynı anlama gelmek üzere toplam gelir) düzeyini azaltırken, gelir dağılımı eşitsizliğini de artırmaktadır.

Braunstein’in (2011: 54) de vurguladığı gibi kadınların eğitim, istihdam ve diğer ekonomik olanaklardan dışlanması potansiyel işgücü ve girişimci havuzunu kısıtlamaktadır. Bunun yanı sıra bir sonraki dönemde beşeri sermayenin oluşturulması için mevcut dönemde yapılan yatırımları düşürerek hane üretkenliğinin büyümesini de azaltmaktadır. Bu durum kadınların kişi başına düşen gelir düzeyinin ve ekonomide büyüme oranının düşük kalmasına neden olmaktadır.

Örneğin bir ekonominin toplam hâsılasının Satın Alma Gücü Paritesi (SAGP) yaklaşımına göre ölçülmesinin, az gelişmiş ülkelerin gelişmiş ülkelerle milli gelir boşluklarını azalttığı bilinmektedir. Bunun nedeni piyasa dışı yapılan üretimin milli gelir hesaplarına dâhil olmaması ve vergilendirilmemiş önemli bir kayıt dışı alanın söz konusu olmasıdır. Kadın emeği bu açıdan özellikle önemli olmaktadır. Tarım ve hizmetler sektöründe gerçekleşen üretimin en önemli aktörü kadınlar olmaktadır.

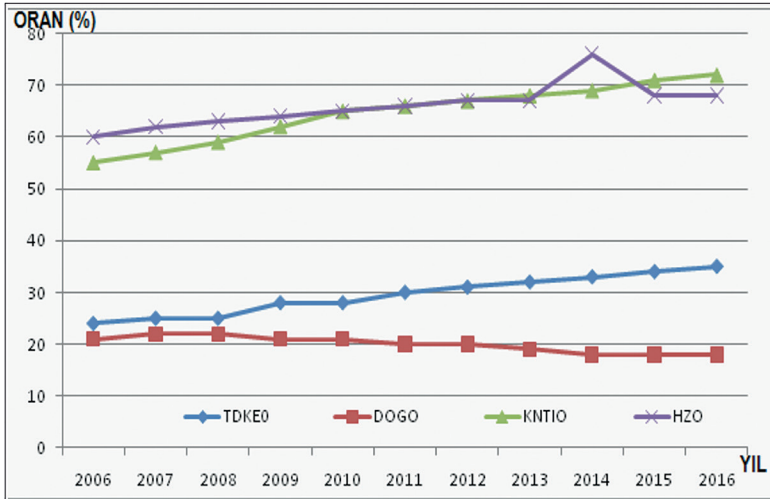
Bu durum Türkiye ekonomisi için de değerlendirildiğinde, kadın emeğinin verimsiz ya da gelir olanakları kısıtlı alanlarda çalışma yoğunluğunun fazla olması, makroekonomik olarak önemli sonuçlara neden olmaktadır. Sosyal

güvenlik sisteminin sürdürülebilirliği, potansiyel milli gelire yakın düzeyde üretimin gerçekleşmesi, kamu maliyesi açısından vergi gelirlerinin artırılabilme olanakları açısından kadın emeğinin kayıt dışı alanlardaki çalışma yoğunluğunun azaltılabilmesi önemli olmaktadır.

Tansel (2001: 4), Türkiye ekonomisinde eğitim ve iş gücü arasında güçlü bir bağ olması nedeniyle kentsel alanda yaşayan kadınların işgücüne katılım oranlarının Boserup’un ifade ettiği U-şekilli dönüşümün şu an alt kısmında veya yakınında olduğunu iddia etmektedir. Tarım dışı alanda kadın istihdamının erkek istihdamına oranı (TDKEO) bu nedenle, makroekonomik etkileri açısından önemli bir değişken olmaktadır. Bu oranın yükselmesinin Türkiye ekonomisinin aynı zamanda sektörel dönüşüm sürecinde TCE indeks değerini de olumlu etkileyeceği ifade edilebilir.

Diğer yandan BNF, DOG, kentsel alanda istihdama katılım oranı (KNTIO) ve hizmet sektörünün toplam istihdam içindeki payı (HZO) değişkenleri de kadın emeğinin istihdama katılım oranını etkileyerek ekonomik büyüme üzerinde etkili olan sosyoekonomik göstergeler olmaktadır. Bu bileşenlerin uzun dönemde (2006-2016 dönemi) değişimi Grafik 3’te gösterilmektedir.

**Grafik 3:** Türkiye’de Kadın Emeğinin İstihdamını Etkileyen Sosyoekonomik Değişkenler, (2006-2016), (%)



**Kaynak:** TÜİK, 2006-2016 verilerinden elde edilmiştir.

Grafik 3’e göre 2000’li yıllarda Türkiye’de hızlı bir şekilde artan kentsel nüfus oranına, KNTIO da uyum göstermiştir. Bu süreçte HZO önemli derecede yükselmiştir. Bunun sonucunda TDKEO değişkeni de yükselme eğiliminde olmuştur. Bu sonuç kentsel alanda özellikle hizmet sektörünün toplam üretim içindeki payındaki hızlı artışının kadın emeği açısından ne denli önemli olduğunu göstermektedir.

Türkiye’de bu dönüşümün yansımaları toplam istihdam içinde kadın emeğinin istihdam payının azalması biçiminde ortaya çıksa da TDKE oranının yükselme eğiliminde olması, kadın emeğinin milli gelir içinde daha yüksek bir katma değer üretebilme olanaklarının geliştiğini de göstermektedir. Diğer yandan DOG oranının azalması, BNF oranını da düşürecektir. Bunun sonucunda ayrıca istihdama katılım oranı, tasarruf oranı ve gelir dağılımı gibi birçok önemli değişken kanalıyla makroekonomik bileşenleri de etkileme gücü ortaya çıkmaktadır.

Aytekin’in (2014: 97-101), 2006-2014 dönemi için WEF’in Türkiye için TCE indeks değerleri verilerini kullanarak yaptığı analize göre TCE katsayısında yaklaşık 0,1 birimlik bir artış (eşitsizliğin azalması), TDKE oranında yaklaşık 0,11 birimlik bir artışa neden olmaktadır. BNF ile TDKE arasında ters yönlü bir ilişki bulunmaktadır. Bağımlılık oranı düzeyinde 0,1 birimlik artış, tarım dışı kadın erkek oranı düzeyini yaklaşık olarak 0,12 birim azaltmaktadır. Diğer yandan DOG oranı düzeyinde 0,01 birimlik bir artış ise TDKE oranını yaklaşık olarak %0,014 düzeyinde azaltmaktadır. Bu sonuçlar birlikte değerlendirildiğinde Türkiye işgücü piyasasında kadın emeğinin istihdama katılım oranı düzeyi açısından doğurganlık ve bağımlı nüfus oranının azalmasının yanında TCE indeks değerinin artmasının (TCE sorununun azalması) önemli düzeyde etkisi olduğu ortaya çıkmaktadır.

Bu açıdan bağımlı nüfus oranı önemli bir belirleyici olmaktadır. BNF’nin yüksek olması ise üretim sürecine katılanların yarattığı milli gelirin, bu sürece katılmayan daha yüksek bir nüfus oranı tarafından paylaşılması anlamına gelmektedir. Böyle bir durumda çalışanların ekonomik yükü artarken, istatistiksel olarak kişi başına düşen üretim de daha düşük kalmaktadır. Benzer şekilde, BNF’nin düşük olması ise çalışanların ekonomik yükünü azaltmakta ve kişi başına düşen hâsılanın artışına olanak vermektedir (Aytekin, 2014: 87).

Tapşın’ın da (2011: 192-197) vurguladığı gibi Türkiye’de bağımlı nüfusun (0-15 yaş ve 65 yaş üstü nüfus) çokluğu, tasarrufların azalışının etkenlerinden bir tanesidir. Türkiye’de olduğu gibi işgücüne katılım oranının düşük olduğu ülkelerde

bağımlı nüfus sayısı artacağı için, bu durumun tasarruflar üzerinde negatif bir etkisi olacağını ifade etmek mümkündür. Diğer yandan yapılan mikro ekonomik çalışmalarda ise kadınların tasarruf eğilimlerinin daha yüksek olduğu ortaya çıkmıştır.

Türkiye’de iç tasarrufların düşük düzeyde olduğu ve bu durumun yatırımlar açısından dışa bağımlılık düzeyinin artmasına neden olarak ekonominin çoğu zaman kırılganlaşarak, kriz riskinin artmasına yol açtığı düşünüldüğünde, tasarruf düzeyinin önemi daha açık ortaya çıkmaktadır.

Bunun yanında Türkiye’de kamu finansmanı açısından, kadın emeğinin ekonomik katılımıcılığında veya kadın girişimcilik alanında ortaya çıkan boşluklar, kamu harcamalarında önemli bir paya sahip olan sosyal güvenlik harcamalarını da olumsuz etkilemektedir. Türkiye’de sosyal güvenlik sisteminin gelir kaynakları ağırlıklı olarak erkek emeğinin çalışması karşılığında ortaya çıkarken, harcamaları ise erkek ve kadın olarak tüm kesimi kapsamaktadır. Bu durum sosyal güvenlik sisteminin sürdürülebilirliği açısından önemli bir sorun olmaktadır. Ayrıca hem vergilendirme hem de sosyal güvenlik sistemine katkı sağlama açısından önemli bir soruna neden olan kayıt dışı ekonomik faaliyetler açısından kadın emeği önemli bir rol üstlenmektedir (Aytekin, 2014: 113).

## **SONUÇ**

Cinsiyete bağlı eşitsizlikler genel olarak ekonomik alanda yoğunlaşmaktadır. İstihdama katılım düzeyi, sektörel çalışma olanakları, verimlilik ve ücret düzeyi, kayıtdışı istihdam boyutu vb. bileşenler açısından cinsiyete bağlı olarak çeşitli boşluklar özellikle az gelişmiş ve gelişmekte olan ekonomilerde daha yoğun olarak ortaya çıkmaktadır.

Diğer yandan cinsiyet eşitsizliği açısından eğitim, sağlık ve siyasal katılımıcılık boyutu da önemli olmakta ve ekonomik alanı etkileyen sonuçlara neden olmaktadır. Türkiye’de de ağırlıklı olarak sosyoekonomik alanda dikkat çekici düzeyde yüksek olan cinsiyete bağlı eşitsizliklerin en önemli çıktısı ise kadın emeğinin etkinlik sorunu olmaktadır.

Türkiye’de kadın emeğinin ekonomideki istihdam oranının düşük olması, üretim olanakları açısından potansiyel milli gelire ulaşılmasını engellemektedir. Bunun sonucunda ekonomideki kaynaklar ya tam olarak kullanılamamakta ya

da verimsiz alanlarda istihdam edilmektedir. Bu durum toplam üretim (veya aynı anlama gelmek üzere toplam gelir) düzeyini azaltırken, gelir dağılımı eşitsizliği sorununun artmasına neden olmaktadır.

Gelişmiş ülkelere göre kadın emeğinin, istihdama katılım boşluklarının yüksek düzeyde olmasının yanı sıra verimsiz sektörlerde istihdamının daha yoğun olması yapılan analizlerde de görüldüğü gibi üretim olanakları ve demografik değişkenler kanalıyla makroekonomik büyüklükleri olumsuz etkilemektedir. Bu kanallar doğurganlık oranı, tasarruf düzeyi, kayıt dışı çalışma, sosyal güvenlik sisteminin sürdürülebilirliği, bağımlı nüfus oranı vb. olarak dikkat çekmektedir.

## KAYNAKÇA

- Acar, Ozan (2008), “Türkiye Üzerine Gözlemler Sürdürülebilir Kalkınmanın Geleceği”, TEPAV, www.tepav.org.tr (Erişim Tarihi: 26.04.2016).
- Aytekin, Barış (2014), “Toplumsal Cinsiyet Eşitsizliği: Türkiye’de Kadın Emeğinin Etkinlik Çözümlemesi”, İnönü Üniversitesi, Yayınlanmamış Doktora Tezi.
- Barsch, Joanna ve Yee, Lareina, (2011), “Unlocking the Full Potential of the Women in the US Economy”, McKinsey Report, <http://www.americanbar.org/content/dam/aba/>, (Erişim Tarihi: 12.10.2016).
- Braunstein, Elissa (2011), “Gender Equality and Economic Growth”, Fe Dergi 3, Sayı: 2 (2016), ss: 54-67.
- Çelik, Neslihan (2008), “Beceri Yanlı Teknolojik Değişme Hipotezi ve İşgücü Talebi”, Üniversite ve Toplum Dergisi, Eylül, Cilt 8, Sayı 3, <http://www.universite-toplum.org/text.php?id=372>, (Erişim Tarihi: 10.08.2015).
- Ekin, Neriman (2000), “Türkiye’de Yapay İstihdam ve İstihdam Politikaları”, Mega Ajans Yayınları, İstanbul.
- Gökbunar, Ali ve Koç, Özgür (2009), “Demografik Değişimlerin Sosyal Güvenlik Kurumlarına Etkisi ve Türkiye’de Sosyal Güvenlik Kurumlarının Mali Yapısının Analizi”, Celal Bayar Üniversitesi S.B.E., Sayı:7/1, ss.15-34.
- Günday, P. Doğan (2011), “Ekonomik Kalkınmada Kadın’ın Önemi ve Katkısı” Yayınlanmamış Yüksek Lisans Tezi.
- Kalaycı, İrfan (2010), “Kadına Karşı Şiddet ve Ayrımcılık Sorunsalı: Feminist İktisat Açısından Bir İnceleme”, Umut Vakfı, 28 Eylül Bireysel Silahsızlanma Yarışması Birincilik Ödülü, <http://www.umut.org.tr/public/page.aspx?id=21612>, (Erişim Tarihi: 15.04.2016).
- Klasen, Stephan ve Lamanna, Francesca (2008), “The Impact of Gender Inequality in Education and Employment on Economic Growth in Developing Countries: Updates and Extensions”, [http://www.iza.org/conference\\_files/worldb2008/klasens146.pdf](http://www.iza.org/conference_files/worldb2008/klasens146.pdf), (Erişim Tarihi: 10.05.2017).
- Pichelmann, Karl ve Werner Roeger (2004), “Structural Reforms in Labour and Product Markets and Macroeconomic Performance in the European Union, Structural Reform and Economic Policy”, Ed: Robert Solow, IEA Conference, Volume no:39



- Sayan, Serdar (2002), “Ekonomi”, Doğu Batı Dergisi, Yıl: 4, Sayı:17, Ankara.
- Tansel, Akşit (2012), “2050’ye Doğru Nüfusbilim ve Yönetim: İşgücü Piyasasına Bakış”, TÜSİAD-Yayın, No: T/2012-11/536, İstanbul.
- Tapşın, Gülçin (2011), “İç Tasarruflar, Büyüme ve İstihdam İlişkisi”, İstanbul Üniversitesi, Doktora Tezi.
- TÜİK (2009), “Gelir ve Yaşam Koşulları Araştırması Sonuçları 2006-2007,” Haber Bülteni Sayı 221, Aralık, Ankara.
- TÜİK (2016), “Hanehalkı Araştırması Sonuçları 2006-2016, Ankara.
- Uyanık, Yücel (2008), “Neoliberal Küreselleşme Sürecinde İşgücü Piyasaları”, Gazi Üniversitesi İktisadi ve İdari Bilimler Fakültesi Dergisi, Sayı:10/2, ss. 209-224.
- World Economic Forum (WEF) (2010), “The Global Gender Gap Report 2010”, [http://www3.weforum.org/docs/GenderGap\\_Report\\_2011.pdf](http://www3.weforum.org/docs/GenderGap_Report_2011.pdf), (Erişim Tarihi: 26.04.2015).
- World Economic Forum (WEF) (2011), “The Global Gender Gap Report”, [http://www3.weforum.org/docs/GenderGap\\_Report\\_2011.pdf](http://www3.weforum.org/docs/GenderGap_Report_2011.pdf), (Erişim Tarihi: 10.04.2015).
- World Economic Forum (WEF) (2016), “The Global Gender Gap Report”, [http://www3.weforum.org/docs/GenderGap\\_Report\\_2016.pdf](http://www3.weforum.org/docs/GenderGap_Report_2016.pdf), (Erişim Tarihi: 01.04.2016).